



Golden richness...uniquely Thai

รายงานประจำปี

2566



20
23

ANNUAL REPORT

SIAM ARGO-FOOD INDUSTRY PUBLIC COMPANY LIMITED

บริษัท สยามอุตสาหกรรมเกษตรอาหาร จำกัด (มหาชน)

A SUBSIDIARY OF



สารบัญ

	หน้า
รายงานคณะกรรมการบริษัท	1
1. ข้อมูลทั่วไป	2
2. ประวัติความเป็นมา และลักษณะการประกอบธุรกิจ	
2.1 ประวัติความเป็นมาของบริษัท	3
2.2 ลักษณะการประกอบธุรกิจของบริษัท	3
2.3 วิสัยทัศน์ พันธกิจ และเป้าหมายการดำเนินธุรกิจ	3
2.4 นโยบายการพัฒนาย่างยั่งยืน	4
3. โครงสร้างการถือหุ้น และการจัดการ	
3.1 ผู้ถือหุ้น	8
3.2 โครงสร้างการจัดการ	9
- คณะกรรมการบริษัท	10
- คณะกรรมการตรวจสอบ	10
- ประวัติกรรมการบริษัท	11
4. อัตราส่วนทางการเงิน	14
5. งบการเงินและรายงานของผู้สอบบัญชีรับอนุญาต	15



ปี 2566 ถือเป็นปีที่ผลผลิตสับปะรดของประเทศไทยตกต่ำเป็นประวัติการณ์ โรงงานอุตสาหกรรมแปรรูปสับปะรดได้เพียง 682,000 ตัน เทียบกับ 1,230,000 ตันในปี 2565 และที่สำคัญ คือ ราคาสับปะรดเพิ่มขึ้นจากปี 2565 ถึง 29.8 % โดยจากราคา 7.10 บาทต่อกิโลกรัมในช่วงต้นปี 2566 ปรับเพิ่มขึ้นเรื่อยๆ จนไปแตะที่ระดับ 12 บาทต่อกิโลกรัม

ถึงแม้ว่าปริมาณผลผลิตในปี 2566 จะน้อย แต่ในขณะเดียวกันราคาตลาดของสินค้า และความต้องการของตลาดต่างๆกลับลดลงไปด้วย สินค้าที่จัดส่งในปี 2565 ซึ่งมีอัตราค่าระวางเรือที่สูงเป็นประวัติการณ์ อันเนื่องมาจากการขนส่งสินค้าหยุดชะงักจากการแพร่ระบาดของโควิด-19 แต่ผู้ค้าปลีกไม่ได้ผลกระทบต้นทุนค่าขนส่งที่สูงขึ้นนี้ให้กับผู้บริโภค แต่กลับมากดดันให้ผู้นำเข้าและผู้ผลิตลดราคาสัญญาซื้อขายใหม่ของปี 2566 แทน

ในปี 2566 SAICO ไม่สามารถรักษาระดับปริมาณการผลิตและการขายได้ อีกทั้งผลการดำเนินงานก็ต่ำกว่าที่คาดไว้มาก เนื่องจากสภาพอากาศที่แห้งแล้ง และอุณหภูมิที่สูงมาก ในช่วงครึ่งแรกของปี 2566 ส่งผลให้โรงงานต้องปิด shutdown เป็นเวลานาน ตั้งแต่เดือนกรกฎาคมถึงพฤศจิกายน ในขณะที่การปิด shutdown ตามปกติจะอยู่ที่ประมาณ 2 เดือน (เดือนกรกฎาคมและสิงหาคม) ซึ่งบริษัทคาดว่าผลผลิตสับปะรดจะยังคงมีปริมาณน้อยต่อเนื่องไปจนถึงปี 2567 เนื่องจากได้รับผลกระทบจากปรากฏการณ์เอลนีโญในช่วงครึ่งแรกของปี 2567

อย่างไรก็ตาม ในปี 2567 SAICO จะยังคงมุ่งเน้นการปรับโครงสร้างการดำเนินธุรกิจ และการควบคุมต้นทุนและค่าใช้จ่ายต่างๆ ให้มีประสิทธิภาพมากยิ่งขึ้น

นางสาวกัญญกัต ตันติพิพัฒน์พงศ์
ประธานกรรมการ

1. ข้อมูลทั่วไป

บริษัท	บริษัท สยามอุตสาหกรรมเกษตรอาหาร จำกัด (มหาชน) Siam Agro-Food Industry Public Company Limited
ทุนจดทะเบียน	บริษัทมีทุนจดทะเบียน ณ วันที่ 31 ธันวาคม 2566 จำนวน 450,000,000 บาท เรียกชำระแล้ว 450,000,000 บาท แบ่งเป็นหุ้นสามัญทั้งสิ้น 450,000,000 หุ้น มูลค่าหุ้นละ 1.00 บาท
ประเภทธุรกิจ	การผลิตและจำหน่ายผลิตภัณฑ์เกี่ยวกับสับปะรด อาหารบรรจุขวด และผลไม้ตามฤดูกาล
ที่ตั้งสำนักงานใหญ่	เลขที่ 50 อาคารจีเอ็มเอ็ม แกรมมี เฟลส ชั้น 17 ถนนสุขุมวิท 21 (อโศก) แขวงคลองเตยเหนือ เขตวัฒนา กรุงเทพมหานคร 10110 โทรศัพท์ +66 (0)2 665 9333 โทรสาร +66 (0)2 665 9348
ที่ตั้งสาขา	(1) เลขที่ 363 หมู่ที่ 2 ถนนนิคมสาย 13 ตำบลนิคมพัฒนา อำเภอนิคมพัฒนา จังหวัดระยอง 21180 โทรศัพท์ +66 (0)38 636 014-23 โทรสาร +66 (0)38 636 013 (2) เลขที่ 11/3 หมู่ที่ 2 ถนนเพชรเกษม ตำบลเขาน้อย อำเภอปราณบุรี จังหวัดประจวบคีรีขันธ์ 77120 โทรศัพท์ +66 (0)32 622 334-5 โทรสาร +66 (0)32 622 336 (3) เลขที่ 27/9-10 หมู่ที่ 5 ถนนปู่เจ้าสมิงพราย ตำบลบางหญ้าแพรก อำเภอพระประแดง จังหวัดสมุทรปราการ 10130 โทรศัพท์/โทรสาร +66 (0)2 385 9249
Home Page	www.saico.co.th
E-mail address	saico@saico.co.th

2. ประวัติความเป็นมาและลักษณะการประกอบธุรกิจ

2.1 ประวัติความเป็นมาของบริษัท

บริษัท สยามอุตสาหกรรมเกษตรอาหาร จำกัด (มหาชน) จัดทะเบียนก่อตั้งเมื่อวันที่ 23 พฤษภาคม 2521 ด้วยทุนจดทะเบียน 30 ล้านบาท เพื่อประกอบธุรกิจผลิตและจำหน่ายสับปะรดกระป๋อง บริษัทได้ดำเนินการผลิตครั้งแรกเมื่อเดือนตุลาคม 2522 บริษัทได้จดทะเบียนเป็นบริษัทจดทะเบียนในตลาดหลักทรัพย์แห่งประเทศไทยในปี 2532 และได้เพิกถอนหุ้นสามัญของบริษัทจากการเป็นหลักทรัพย์จดทะเบียนในตลาดหลักทรัพย์แห่งประเทศไทย ในวันที่ 7 กันยายน 2552

เมื่อวันที่ 29 ตุลาคม 2558 บริษัทได้มีการเพิ่มทุนจดทะเบียนและทุนชำระแล้ว จากเดิม 200 ล้านบาท เป็น 450 ล้านบาท โดยมีบริษัท อุตสาหกรรมสับปะรดกระป๋องไทย จำกัด ซึ่งทำธุรกิจแปรรูปสับปะรดเช่นเดียวกับบริษัท เป็นผู้ถือหุ้นใหญ่ มีสัดส่วนการถือหุ้นร้อยละ 97.92 ของหุ้นสามัญที่จำหน่ายได้และมีสิทธิออกเสียงทั้งหมด

2.2 ลักษณะการประกอบธุรกิจของบริษัท

บริษัท สยามอุตสาหกรรมเกษตรอาหาร จำกัด (มหาชน) เป็นผู้ผลิตและจำหน่ายผลิตภัณฑ์แปรรูปผลไม้ในเซกชั่นและอาหารบรรจุขวด ผลิตภัณฑ์ที่เป็นสินค้าหลักของบริษัท ได้แก่ สับปะรดกระป๋อง (Canned Pineapple) น้ำสับปะรดเข้มข้นบรรจุในถุงปลอดเชื้อ และน้ำสับปะรดเข้มข้นแช่แข็ง (Aseptic and Frozen Pineapple Juice Concentrate) น้ำสับปะรดพร้อมดื่มบรรจุในถุงปลอดเชื้อ (Aseptic Pineapple Single Strength Juice) สับปะรดชั้นย่อยบรรจุในถุงปลอดเชื้อ (Aseptic Crush) ผลไม้อบแห้ง (Dehydrated fruits) และซอสสำเร็จรูป (Ready-to-Use Sauces) เป็นต้น ซึ่งขบวนการผลิตสินค้าเพื่อจำหน่ายของบริษัทนั้น จะใช้สับปะรดสดที่ซื้อจากเกษตรกร เป็นหลัก โดยผ่านกระบวนการผลิต ที่ได้รับการรับรองมาตรฐาน เช่น ISO 22000 ISO 9001 HACCP BRC IFS KOSHER และ HALAL เป็นต้น

2.3 วิสัยทัศน์ พันธกิจ และเป้าหมายการดำเนินธุรกิจ

วิสัยทัศน์

Saico ผู้นำในอุตสาหกรรมสับปะรดของประเทศไทย

พันธกิจ

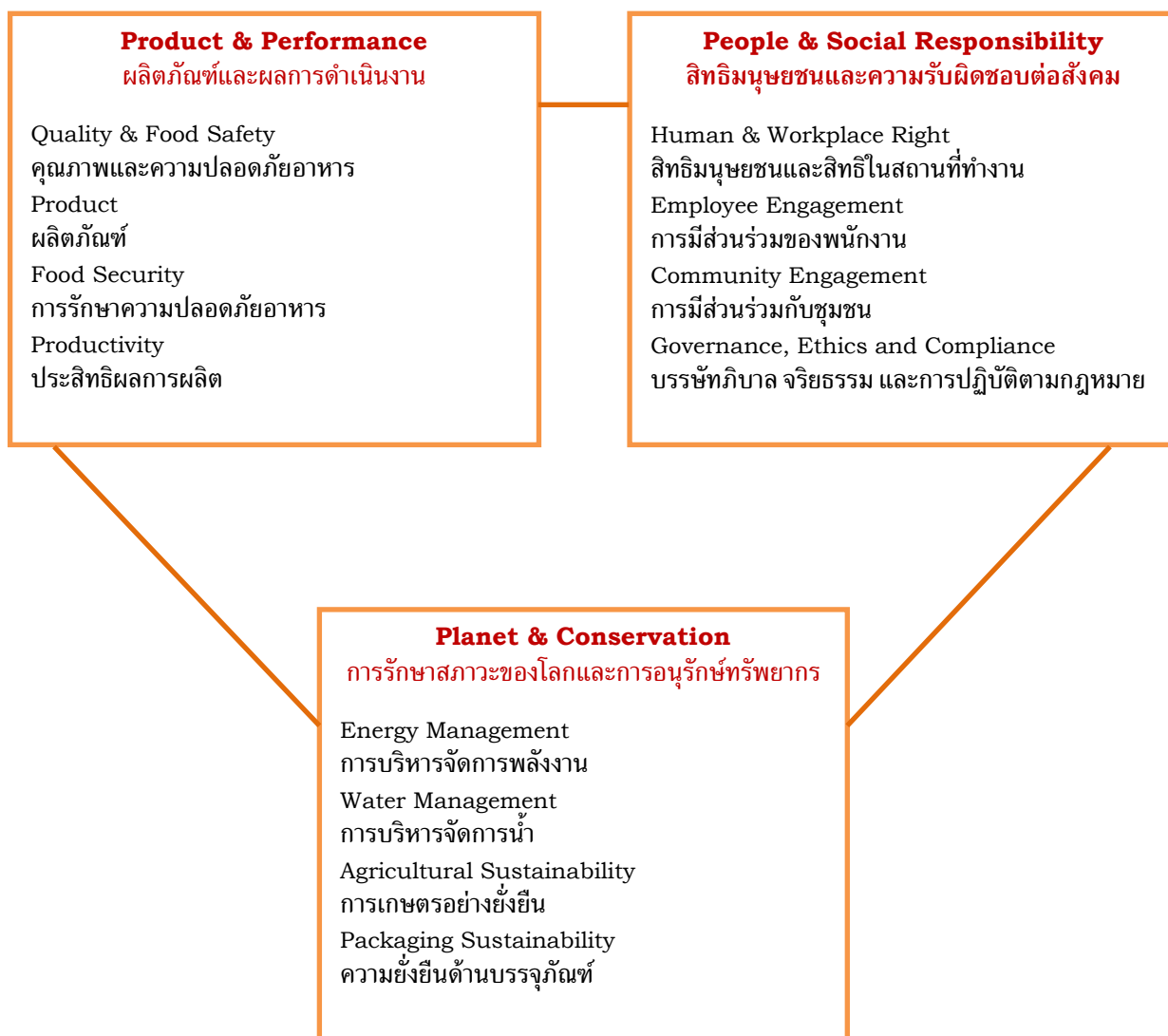
ด้วยคุณภาพและประสิทธิภาพ ภารดรภาพ จริยธรรม ความรับผิดชอบต่อสังคมและสิ่งแวดล้อม เพื่อการพัฒนาอย่างยั่งยืน

เป้าหมายการดำเนินธุรกิจ

บริษัทมีเป้าหมายที่จะรักษาปริมาณการผลิตและขยายตามความต้องการของตลาดโลกที่เพิ่มขึ้น และจะพัฒนาคุณภาพผลิตภัณฑ์และบริการให้เป็นที่ยอมรับในระดับสากลเพื่อให้สามารถตอบสนองความต้องการของลูกค้า และมีผลประกอบการที่ดียิ่งอย่างต่อเนื่อง

2.4 นโยบายการพัฒนายั่งยืน

3 เสาหลักแห่งการพัฒนายั่งยืน



นโยบายการพัฒนายั่งยืนของ Saico ครอบคลุมหลักสากล 10 ประการของข้อตกลงโลกแห่งสหประชาชาติ (The Ten Principles of the United Nations Global Compact) ซึ่งประกอบด้วย

สิทธิมนุษยชน

- หลักการที่ 1 - สนับสนุนและเคารพในการปกป้องสิทธิมนุษยชนที่ประกาศในระดับสากล ตามขอบเขตอำนาจที่เอื้ออำนวย
- หลักการที่ 2 - หมั่นตรวจตราดูแลมิให้ธุรกิจของตนเข้าไปมีส่วนเกี่ยวข้องกับการล่วงละเมิดสิทธิมนุษยชน

แรงงาน

หลักประการที่ 3 – ส่งเสริมสนับสนุนเสรีภาพในการรวมกลุ่มของแรงงานและการรับรองสิทธิในการร่วมเจรจาต่อรองอย่างจริงจัง

หลักประการที่ 4 – จัดการใช้แรงงานเกณฑ์และที่เป็นการบังคับในทุกรูปแบบ

หลักประการที่ 5 – ยกเลิกการใช้แรงงานเด็กอย่างจริงจัง

หลักประการที่ 6 – จัดการเลือกปฏิบัติในเรื่องการจ้างงานและการประกอบอาชีพ

สิ่งแวดล้อม

หลักประการที่ 7 – สนับสนุนแนวทางการระแวดระวังในการดำเนินงานที่อาจส่งผลกระทบต่อสิ่งแวดล้อม

หลักประการที่ 8 – อาสาจัดทำกิจกรรมที่ส่งเสริมการยกระดับความรับผิดชอบต่อสิ่งแวดล้อม

หลักประการที่ 9 – ส่งเสริมการพัฒนาและการเผยแพร่เทคโนโลยีที่เป็นมิตรต่อสิ่งแวดล้อม

การด้านทุจริต

หลักประการที่ 10 – ดำเนินงานในทางต่อต้านการทุจริต รวมทั้งการกรรโชก และการให้สินบนในทุกรูปแบบ

ด้านผลิตภัณฑ์และผลการดำเนินงาน

นโยบายคุณภาพ – ด้วยทีมงานที่ดีที่สุด มีกระบวนการที่ทันสมัย SAICO มุ่งผลิตสินค้าที่มีคุณภาพและปลอดภัย ใส่ใจสิ่งแวดล้อม สอดคล้องมาตรฐานสากล เพื่อผลความพึงพอใจของลูกค้า และพัฒนาอย่างยั่งยืน

1. คุณภาพและความปลอดภัยอาหาร

บริษัทฯ จะผลิตสินค้าภายใต้ กฎหมาย ระเบียบข้อบังคับ มาตรฐานสากล และระบบบริหารคุณภาพ รวมทั้งควบคุมคุณภาพและความปลอดภัยของอาหาร ตามมาตรฐานและเกณฑ์การปฏิบัติของลูกค้า

2. ผลิตภัณฑ์

ในการพัฒนาผลิตภัณฑ์ บริษัทฯ จะพิจารณาถึงกฎหมายและความต้องการของกลุ่มผู้บริโภคเฉพาะ ส่งเสริมการผลิตผลิตภัณฑ์อาหารเพื่อสุขภาพ และจะไม่ใช้ส่วนผสมที่ได้จากการดัดแปลงพันธุกรรม GMO แต่อาจใช้ส่วนผสมที่อาจก่อให้เกิดภูมิแพ้ต่อผู้บริโภคบางคนเท่าที่จำเป็น ภายใต้การควบคุมดูแลการผลิตอย่าง เข้มงวดในทุกขั้นตอน เพื่อป้องกันการปนเปื้อนข้ามไปยังผลิตภัณฑ์อื่น ๆ

3. การปกป้องความปลอดภัยอาหาร

บริษัทฯ จะจัดให้มีและรักษาไว้ซึ่งระบบการปกป้องความปลอดภัยของอาหาร โดยถือเป็นส่วนหนึ่งของ มาตรการเพื่อความปลอดภัยอาหาร บริษัทฯ จะทำการควบคุมเพื่อให้มั่นใจว่าผลิตภัณฑ์ได้รับการปกป้อง จากการกระทำต่าง ๆ ที่อาจทำให้เกิดการปนเปื้อน ตามระเบียบปฏิบัติ กฎหมายที่เกี่ยวข้อง และข้อกำหนด ของลูกค้า

4. ประสิทธิภาพการดำเนินงาน

บริษัทฯ จะมุ่งเน้นการดำเนินงานให้ได้ประสิทธิภาพสูงสุดและเพิ่มมูลค่าผลิตภัณฑ์เพื่อให้มั่นใจว่า มีการใช้ ทรัพยากรอย่างมีประสิทธิภาพ สร้างเสริมขีดความสามารถในการทำงานของพนักงานด้วยการให้การฝึกอบรม ที่จำเป็นและการสนับสนุนปัจจัยต่าง ๆ อย่างเหมาะสม เพื่อการเจริญเติบโตพัฒนาของบริษัทฯ และพนักงาน

ด้านสิทธิมนุษยชนและความรับผิดชอบต่อสังคม

นโยบายความรับผิดชอบต่อสังคม – บริษัทฯ จะให้การยอมรับและเคารพในสิทธิมนุษยชน โดยยึดถือตามแนวทางปฏิบัติที่ดี ในสถานที่ทำงานอย่างรับผิดชอบต่อสังคม ส่งเสริมความสัมพันธ์ที่ดี เน้นการมีส่วนร่วมของพนักงานและการมีส่วนร่วมของ บริษัทฯ กับ ชุมชน รวมทั้งจะดำเนินธุรกิจตามหลักบรรษัทภิบาลและจริยธรรม บริษัทฯ จะส่งเสริมนโยบายนี้กับ ผู้ส่งมอบและผู้รับเหมาใน ห่วงโซ่อุปทานของบริษัท

1. สิทธิมนุษยชนและสถานที่ทำงาน

บริษัทฯ จะส่งเสริมความรับผิดชอบต่อสังคมโดยคำนึงถึงหลักเกณฑ์การปฏิบัติสากล และยึดถือเกณฑ์ การปฏิบัติที่ดี ต่อไปนี้

- 1.1 แรงงานเด็ก: บริษัทฯ จะไม่เกี่ยวข้องหรือให้การสนับสนุนการใช้แรงงานที่มีอายุต่ำกว่า 18 ปี
- 1.2 การเกณฑ์แรงงาน แรงงานบังคับ และการค้ามนุษย์: บริษัทฯ จะไม่เกี่ยวข้องหรือให้การสนับสนุน การใช้แรงงานบังคับ และ/หรือแรงงานที่ไม่สมัครใจ รวมทั้งการค้ามนุษย์
- 1.3 สุขภาพและความปลอดภัย: บริษัทฯ จะจัดให้มีสภาพแวดล้อมการทำงานที่ปลอดภัย และถูกสุขอนามัย บ้านพักที่เหมาะสม และจัดให้มีขั้นตอนที่เพียงพอในการป้องกันอุบัติเหตุ
- 1.4 เสรีภาพในการสมาคมและสิทธิในการรวมกลุ่มเจรจาต่อรอง: บริษัทฯ จะเคารพต่อเสรีภาพในการสมาคม และสิทธิในการรวมกลุ่มเจรจาต่อรองของพนักงานตามกฎหมายที่กำหนด
- 1.5 การเลือกปฏิบัติ: บริษัทฯ จะไม่เกี่ยวข้องหรือสนับสนุนให้มีการเลือกปฏิบัติใด ๆ อันเนื่องจาก อายุ เชื้อชาติ วรรณะชาติกำเนิด ศาสนา ความพิการ เพศ รสนิยมทางเพศ การเป็นสมาชิกสหภาพแรงงาน หรือ ความสัมพันธ์ทางการเมือง
- 1.6 บทลงโทษทางวินัย: บริษัทฯ จะไม่เกี่ยวข้องหรือสนับสนุนให้มีการใช้บทลงโทษทางร่างกาย การข่มขู่ คุกคาม ทางกายหรือใจ และ/หรือการใช้วาจาที่ทารุณจิตใจ
- 1.7 ชั่วโมงทำงาน: บริษัทฯ จะปฏิบัติให้เป็นไปตามกฎหมายในเรื่องชั่วโมงการทำงาน การทำงานล่วงเวลา และ วันหยุดประจำสัปดาห์ โดยจัดให้มีวันหยุดอย่างน้อย 1 วันในทุก 7 วัน
- 1.8 ค่าตอบแทน: บริษัทฯ จะจ่ายค่าจ้างให้กับพนักงาน โดยไม่ต่ำกว่าค่าจ้างขั้นต่ำตามกฎหมาย
- 1.9 การจ้างงานด้วยความรับผิดชอบต่อสังคม : การจ้างงานรวมถึงการจ้างข้ามชายแดน จะเคารพต่อสิทธิมนุษยชน กฎหมาย และข้อกำหนดที่เกี่ยวข้อง บริษัทฯ จะรับผิดชอบต่อค่าใช้จ่ายจ้างงานที่สามารถตรวจสอบยืนยันได้
- 1.10 ระบบบริหารจัดการ: บริษัทฯ จะทำให้มั่นใจว่านโยบายดังกล่าวข้างต้น เป็นที่เปิดเผยต่อหน่วยงานที่สนใจ และ จะทำการทบทวนเป็นระยะเพื่อปรับปรุงอย่างต่อเนื่อง

2. การมีส่วนร่วมของพนักงาน

บริษัทฯ จะเสริมสร้างบรรยากาศการทำงานที่ดี ส่งเสริมให้พนักงานได้มีส่วนร่วม เช่น ในการกำหนดเป้า หมายการดำเนินงาน การแสดงความคิดเห็น ข้อเสนอแนะเพื่อการพัฒนาอย่างเป็นอิสระ และจะเปิดเผย ผลการดำเนินงานให้ พนักงานได้รับทราบเป็นระยะอย่างโปร่งใส

3. การมีส่วนร่วมกับชุมชน

บริษัทฯ จะเสริมสร้างการมีส่วนร่วมของบริษัทฯ กับชุมชน มีการเผยแพร่ข้อมูลที่แสดงถึงผลกระทบจากการดำเนินงานของบริษัทฯ ที่มีต่อชุมชนและสิ่งแวดล้อม จัดให้มีการติดต่อสื่อสารอย่างจริงจังและโปร่งใส กับชุมชนอย่างต่อเนื่อง และจะให้การสนับสนุนกิจกรรมทางสังคมเพื่อส่งเสริมการพัฒนาชุมชน เช่น ด้านศาสนาและการศึกษา เป็นต้น

4. บรรษัทภิบาล จริยธรรม และการปฏิบัติตามกฎหมาย

บริษัทฯ จะดำเนินธุรกิจด้วยความโปร่งใส ภายใต้การกำกับดูแลกิจการที่ดี มุ่งพัฒนาจริยธรรมในการประกอบธุรกิจ ตลอดทั้งห่วงโซ่อุปทานอย่างต่อเนื่อง และจะปฏิบัติตามหลักกฎหมาย กฎ ระเบียบต่าง ๆ ที่เกี่ยวข้องกับการดำเนินธุรกิจอย่างเคร่งครัด บริษัทฯและพนักงานทุกระดับจะทำการต่อต้านการคอร์รัปชัน ในทุกรูปแบบ รวมทั้งการทุจริตในหน้าที่ และการให้/รับสินบน

ด้านการรักษาภาวะของโลกและการอนุรักษ์ทรัพยากร

นโยบายสิ่งแวดล้อมและการอนุรักษ์ – บริษัทฯ จะส่งเสริมการใช้ทรัพยากรอย่างมีประสิทธิภาพเพื่อให้มั่นใจว่า การปล่อยก๊าซเรือนกระจกจากกิจกรรมของบริษัทฯ จะลดลง บริษัทฯ จะยึดถือปฏิบัติตามกฎหมายด้านสิ่งแวดล้อม และการควบคุมมลพิษอย่างเคร่งครัด โดยคำนึงถึงผลกระทบต่อ ชุมชน พนักงาน และประเทศชาติ บริษัทฯ จะดำเนินการ ร่วมกับผู้ส่งมอบวัตถุดิบเพื่อการพัฒนาอย่างยั่งยืน

1. การบริหารจัดการพลังงาน

บริษัทฯจะส่งเสริมการใช้พลังงานอย่างมีประสิทธิภาพ เพิ่มการใช้พลังงานหมุนเวียน และลดการปล่อยก๊าซเรือนกระจกอันเป็นผลเนื่องมาจากกิจกรรมของบริษัทฯ

2. การบริหารจัดการน้ำ

บริษัทฯจะส่งเสริมให้มีการใช้น้ำอย่างมีประสิทธิภาพ เพื่อให้มั่นใจในความยั่งยืนของแหล่งน้ำและจะควบคุมผลกระทบที่เกิดขึ้นจากคุณภาพน้ำทิ้งให้เป็นไปตามกฎหมาย

3. การเกษตรอย่างยั่งยืน

บริษัทฯ จะดำเนินการและส่งเสริมความยั่งยืนทางการเกษตร ดังต่อไปนี้

- 3.1 ริเริ่มโครงการด้านการเกษตรและแนวทางปฏิบัติต่าง ๆ เพื่อให้มั่นใจได้ว่าชาวไร่จะมีรายได้ที่เหมาะสม และยั่งยืน
- 3.2 ส่งเสริมการใช้เทคนิคการจัดการศัตรูพืชแบบบูรณาการ เพื่อป้องกันศัตรูพืช วัชพืช และโรค โดยการทำให้ มั่นใจได้ว่ามีการใช้สารเคมีเท่าที่จำเป็น เหมาะสม และปลอดภัย
- 3.3 เพิ่มการเฝ้าระวังเพื่อให้มั่นใจและให้การปกป้อง การทำลายป่าและการเก็บเกี่ยวผลผลิตที่ผิดกฎหมาย
- 3.4 ส่งเสริมให้มีการดูแลรักษาและ/หรือ พัฒนาปรับปรุงดิน ป้องกันการพังทลาย และลดการปล่อยก๊าซ เรือนกระจก

4. ความยั่งยืนด้านบรรจุภัณฑ์

บริษัทฯ จะส่งเสริมให้มีการใช้วัสดุบรรจุภัณฑ์อย่างมีประสิทธิภาพ และจะลดผลกระทบต่อสิ่งแวดล้อมเพื่อความยั่งยืน ดังนี้

- 4.1 ใช้หลักการ 3R: Reduce (ลด) Reuse (ใช้ซ้ำ) และ Recycle หมุนเวียนกลับมาใช้ใหม่)
- 4.2 เลือกวัสดุบรรจุภัณฑ์ที่มีสัดส่วนวัสดุหมุนเวียนตามข้อกำหนด หรือที่ได้รับการรับรอง FSC

3. โครงสร้างการถือหุ้น และการจัดการ

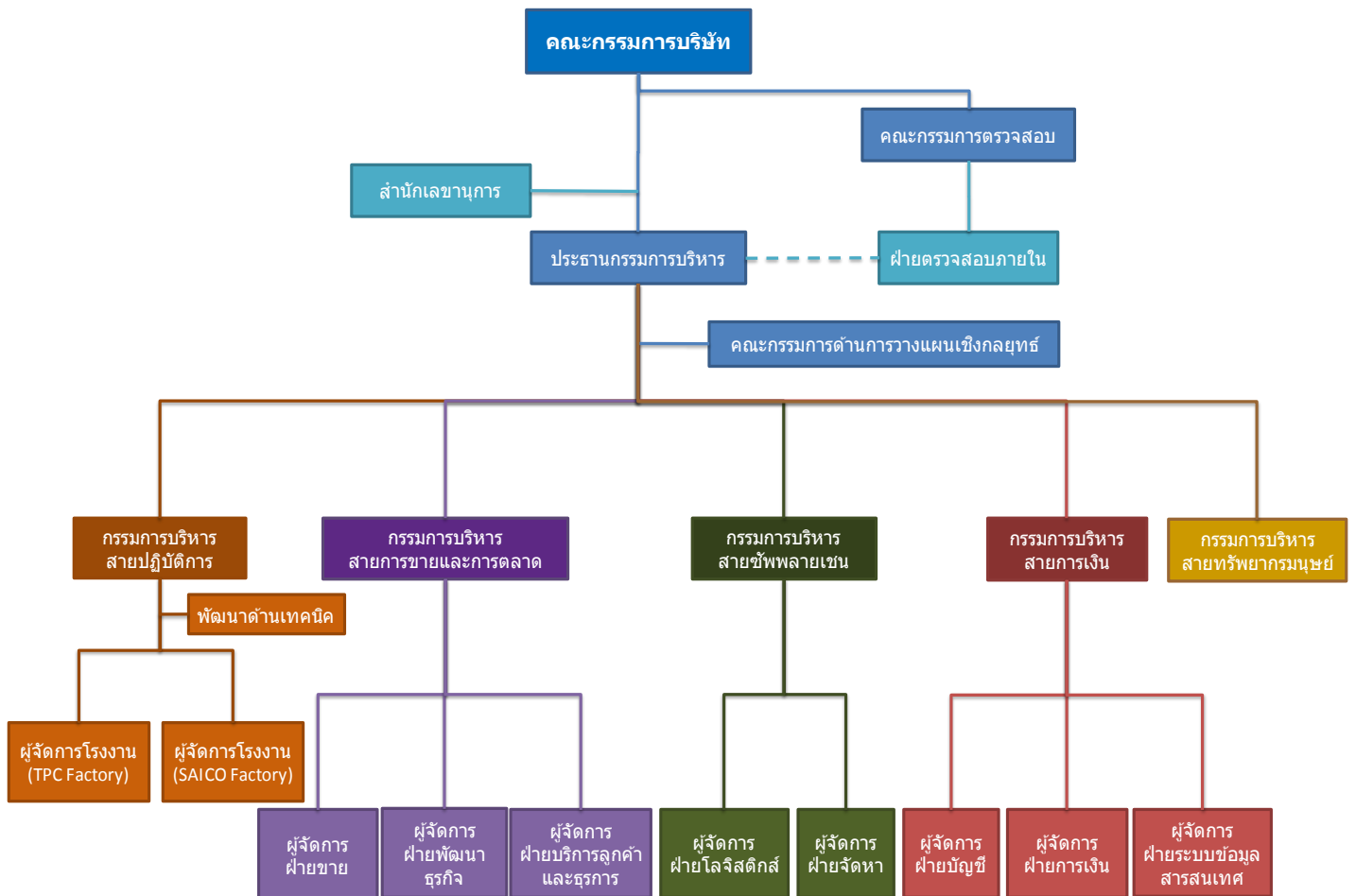
3.1 ผู้ถือหุ้น

กลุ่มผู้ถือหุ้นสูงสุด 10 รายแรก ณ วันที่ 31 ธันวาคม 2566 มีรายชื่อ ดังต่อไปนี้

ลำดับที่	ผู้ถือหุ้น	จำนวนหุ้น	ร้อยละ
1	บริษัท อุตสาหกรรมสับประดกระป๋องไทย จำกัด	440,638,363	97.92%
2	น.ส. พรจันทร์ โชคชัยณรงค์	3,000,000	0.67%
3	นายกิตติชัย ไกรก่อกิจ	1,592,567	0.35%
4	นายสมจิตต์ ติววัฒนเจริญผล	1,016,849	0.23%
5	นางวิภาวัลย์ เศรษฐพัฒน์ชัย	925,300	0.21%
6	นางสาวกัญญภัค ตันติพัฒน์พงศ์	500,000	0.11%
7	น.ส.มยุรี เอกอุกฤษฏ์กุล	251,849	0.06%
8	นายพิสิฐ พฤษไพบูลย์	143,267	0.03%
9	นายอมรวัฒน์ น้ำดอกไม้	105,000	0.02%
10	นายสันติ ภิรมย์ภักดี	100,000	0.02%
	รวม	448,273,195	99.62%

3.2 โครงสร้างการจัดการ

โครงสร้างการจัดการของบริษัท ณ วันที่ 31 ธันวาคม 2566 เป็นดังนี้



ณ วันที่ 31 ธันวาคม 2566 โครงสร้างการจัดการของบริษัทประกอบด้วยคณะกรรมการหลักจำนวน 2 ชุด ได้แก่ คณะกรรมการบริษัท และคณะกรรมการตรวจสอบ

คณะกรรมการบริษัท จำนวนทั้งหมด 6 ท่าน ประกอบด้วย

ชื่อ	ตำแหน่ง	จำนวนครั้งที่เข้าประชุม
1. นางสาวกัญญภัค ตันติพิพัฒน์พงศ์	ประธานกรรมการ และกรรมการผู้มีอำนาจ	4/4
2. นายตรีชัชวาล บุญนาคน	กรรมการบริษัทและประธานกรรมการตรวจสอบ	4/4
3. นายสุจิริต อิศรางกูร ณ อยุธยา	กรรมการบริษัทและกรรมการตรวจสอบ	3/4
4. นางสาวลินดา โอสถาวรนนท์	กรรมการบริษัทและกรรมการตรวจสอบ	4/4
5. นางศรีสลา ภามัยกุล	กรรมการผู้มีอำนาจ	3/4
6. นายปรีชา จันทรวงศ์รัตน์	กรรมการผู้มีอำนาจ	3/3

- นางสาวอินชา เกตุสมาธิ เลขานุการคณะกรรมการ และเลขานุการบริษัท

คณะกรรมการตรวจสอบ จำนวนทั้งหมด 3 ท่าน ประกอบด้วย

ชื่อ	ตำแหน่ง	จำนวนครั้งที่เข้าประชุม
1. นายตรีชัชวาล บุญนาคน *	ประธานกรรมการตรวจสอบ	4/4
2. นางสาวลินดา โอสถาวรนนท์	กรรมการตรวจสอบ	4/4
3. นายสุจิริต อิศรางกูร ณ อยุธยา*	กรรมการตรวจสอบ	3/4

* มีความรู้และประสบการณ์เพียงพอที่จะสามารถทำหน้าที่ในการสอบทานความน่าเชื่อถือของงบการเงิน

- นางสาวอินชา เกตุสมาธิ เลขานุการคณะกรรมการตรวจสอบ

ประวัติกรรมการบริษัท



ชื่อ-นามสกุล	:	นางสาวกัญญกัต ตันติพิพัฒน์พงศ์
ตำแหน่ง	:	ประธานกรรมการบริษัท กรรมการผู้มีอำนาจ และประธานกรรมการบริหาร
การดำรงตำแหน่ง	:	2551- ปัจจุบัน
อายุ (ปี)	:	58
วุฒิการศึกษาสูงสุด	:	Executive MBA สถาบันบัณฑิตบริหารธุรกิจศศินทร์ จุฬาลงกรณ์มหาวิทยาลัย
การอบรม	:	<ul style="list-style-type: none">- หลักสูตรการป้องกันราชอาณาจักร (วปอ.) รุ่นที่ 60 ของวิทยาลัยป้องกันราชอาณาจักร สถาบันวิชาการป้องกันประเทศ ประจำปีการศึกษา 2560-2561- “The Program on Logistics Management (ENLM)” by AOTS at Yokohama Kenshu Center (YKC), Japan- ประกาศนียบัตรสถาบันกรรมการบริษัทไทย Director Accreditation Program รุ่น 73/2008- การบริหารความเสี่ยงสำหรับผู้บริหาร รุ่นที่ 9 คณะเศรษฐศาสตร์ จุฬาลงกรณ์มหาวิทยาลัย- The Training Program on Green Logistics For the ASEAN Member Countries (EALM) at Tokyo Kenshu Center, Japan- Advanced Audit Committee Program: AACP 23/2016, IOD (Thai Institute of Directors)- Board of Director & Senior Leader Course: Leading Role in Insurance Business- Corporate Governance Program for Insurance Companies CIC 3/2022, IOD (Thai Institute of Directors)
สัดส่วนการถือหุ้นในบริษัท	:	500,000 หุ้น คิดเป็น (0.111%)
ตำแหน่งอื่นในปัจจุบัน	:	<ul style="list-style-type: none">- ประธานกรรมการ บริษัท อุตสาหกรรมสับปะรดกระป๋องไทย จำกัด- ประธานกรรมการตรวจสอบ บริษัท เจนเนอรัลประกันภัย (ไทยแลนด์) จำกัด (มหาชน)- ประธานกรรมการตรวจสอบ บริษัท เจนเนอรัลประกันชีวิต (ไทยแลนด์) จำกัด (มหาชน)- นายกิตติมศักดิ์ และที่ปรึกษา สมาคมผู้ผลิตอาหารสำเร็จรูป- ที่ปรึกษาสภาผู้ส่งสินค้าทางเรือแห่งประเทศไทย
ประสบการณ์ (5ปีย้อนหลัง):	:	<ul style="list-style-type: none">- ประธานสภาผู้ส่งสินค้าทางเรือแห่งประเทศไทย



ชื่อ-นามสกุล : นายตรีชัชวัญ บุณนาค
ตำแหน่ง : กรรมการบริษัทและประธานกรรมการตรวจสอบ
การดำรงตำแหน่ง : 2549 – ปัจจุบัน
อายุ (ปี) : 66
วุฒิการศึกษาสูงสุด : - ปริญญาโท บริหารธุรกิจ
University of North Texas, U.S.A.
การอบรม : - ประกาศนียบัตรสถาบันกรรมการบริษัทไทย
Director Accreditation Program รุ่น 58/2006
: - ประกาศนียบัตรสถาบันกรรมการบริษัทไทย
Director Certificate Program รุ่น 12/2001
สัดส่วนการถือหุ้นในบริษัท : 50,000 หุ้น คิดเป็น (0.011%)
ตำแหน่งอื่นในปัจจุบัน : - กรรมการอิสระ และประธานกรรมการตรวจสอบ
บมจ. เอสวีไอ
- ประธานกรรมการ บริษัทเฟรเซอร์ส พร็อพเพอร์ตี้
อินดัสเตรียล รีท แมนเนจ്മেন্ট (ประเทศไทย) จำกัด
- ประธานกรรมการ บริษัท ตรีวีรรณตรา จำกัด



ชื่อ-นามสกุล : นายสุจิต อิศรางกูร ณ อยุธยา
ตำแหน่ง : กรรมการบริษัทและกรรมการตรวจสอบ
การดำรงตำแหน่ง : 2549 – ปัจจุบัน
อายุ (ปี) : 56
วุฒิการศึกษาสูงสุด : ปริญญาโท บริหารธุรกิจ
California State Polytechnic University,
Pomona, U.S.A.
การอบรม : ประกาศนียบัตรสถาบันกรรมการบริษัทไทย
Director Accreditation Program รุ่น 58/2006
สัดส่วนการถือหุ้นในบริษัท : 50,000 หุ้น คิดเป็น (0.011%)
ตำแหน่งในปัจจุบัน : - กรรมการผู้จัดการ บริษัท สินสุจิต จำกัด
- กรรมการผู้จัดการ บริษัท แซต ทู ไนน์ จำกัด



ชื่อ-นามสกุล : นางสาวลินดา โอศตาวรณันท์
ตำแหน่ง : กรรมการบริษัทและกรรมการตรวจสอบ
การดำรงตำแหน่ง : 2550 – ปัจจุบัน
อายุ (ปี) : 54
วุฒิการศึกษาสูงสุด : – ปริญญาโท (นิติศาสตร์มหาบัณฑิต)
มหาวิทยาลัยเมลเบิร์น ประเทศออสเตรเลีย
การอบรม : – ประกาศนียบัตรสถาบันกรรมการบริษัทไทย
Director Accreditation Program รุ่น 68/2551
สัดส่วนการถือหุ้นในบริษัท : ไม่มี
ตำแหน่งอื่นในปัจจุบัน : – หุ่นส่วน
บริษัท สำนักกฎหมายสากลสยามพรีเมียร์ จำกัด
– ทนายความและที่ปรึกษากฎหมาย
บริษัท สำนักกฎหมายสากลสยามพรีเมียร์ จำกัด



ชื่อ-นามสกุล : ดร.ศรีสลา ภวมัณฑกุล
ตำแหน่ง : กรรมการผู้มีอำนาจ
การดำรงตำแหน่ง : 2555 – ปัจจุบัน
อายุ (ปี) : 64
วุฒิการศึกษาสูงสุด : ปริญญาเอก สาขาบริหารธุรกิจ มหาวิทยาลัยราชภัฏสวนดุสิต
สัดส่วนการถือหุ้นในบริษัท : 20,000 หุ้น คิดเป็น (0.004%)
ตำแหน่งอื่นในปัจจุบัน : ไม่มี



ชื่อ-นามสกุล : นายปรีชา จันทรกานต์รัตน์
ตำแหน่ง : กรรมการผู้มีอำนาจ
การดำรงตำแหน่ง : วันที่ 26 เมษายน 2566 – ปัจจุบัน
อายุ (ปี) : 76
วุฒิการศึกษาสูงสุด : ปริญญาโทศิลปศาสตร์ สาขาเทคโนโลยีสังคม
มหาวิทยาลัยเกริก
การอบรม : วิทยาลัยป้องกันราชอาณาจักร วปอ. 355
สัดส่วนการถือหุ้นในบริษัท : ไม่มี
ตำแหน่งอื่นในปัจจุบัน : ที่ปรึกษา บริษัท อุตสาหกรรมสับประตกระโปงไทย จำกัด

4. อัตราส่วนทางการเงิน

	หน่วย	2566	2565	2564	2563	2562
ก. อัตราส่วนสภาพคล่อง						
อัตราส่วนสภาพคล่อง	เท่า	0.14	0.32	0.25	0.29	0.41
อัตราส่วนสภาพคล่องหมุนเร็ว	เท่า	0.05	0.15	0.07	0.09	0.11
อัตรากระแสเงินสดจากการดำเนินงานต่อหนี้สินหมุนเวียน	เท่า	0.06	0.10	0.14	(0.13)	0.03
อัตราส่วนหมุนเวียนของลูกหนี้	เท่า	7.36	11.23	11.09	8.60	8.40
ระยะเวลาเก็บหนี้เฉลี่ย	วัน	48.92	32.06	32.46	41.88	42.86
อัตราส่วนหมุนเวียนสินค้าคงเหลือ	เท่า	6.77	5.85	4.45	4.96	3.53
ระยะเวลาขายสินค้าเฉลี่ย	วัน	53.22	61.51	80.92	72.64	102.07
อัตราส่วนหมุนเวียนเจ้าหนี้	เท่า	5.24	7.39	8.00	13.88	15.34
ระยะเวลาชำระหนี้	วัน	68.69	48.69	44.97	25.94	23.47
วงจรกิจจ	วัน	33.44	44.87	68.40	88.57	121.46
ข. อัตราส่วนแสดงความสามารถในการทำกำไร						
อัตรากำไรขั้นต้น	(%)	(19.82)	11.00	8.53	(26.57)	(29.32)
อัตรากำไร (ขาดทุน) จากการดำเนินงาน	(%)	(24.25)	6.41	2.07	(25.06)	(35.41)
อัตรากำไรอื่น	(%)	2.44	3.08	2.94	10.09	2.54
อัตรากำไร (ขาดทุน) สุทธิ	(%)	(32.76)	5.16	(4.64)	(36.26)	(32.44)
ค. อัตราส่วนแสดงประสิทธิภาพในการดำเนินงาน						
อัตราผลตอบแทนจากสินทรัพย์	(%)	(33.42)	8.12	(5.88)	(41.06)	(37.12)
อัตราผลตอบแทนจากสินทรัพย์ถาวร	(%)	(70.99)	39.77	3.79	(90.86)	(110.63)
อัตรากำไรหมุนเวียนของสินทรัพย์	เท่า	1.02	1.57	1.27	1.13	1.14
ง. อัตราส่วนวิเคราะห์นโยบายทางการเงิน						
อัตราส่วนหนี้สินต่อส่วนของผู้ถือหุ้น	เท่า	(1.78)	(2.68)	(2.28)	(2.64)	(7.01)
อัตราส่วนความสามารถชำระดอกเบี้ย	เท่า	(3.84)	1.87	0.48	(4.91)	(12.92)

5. งบการเงินและรายงานของผู้สอบบัญชีรับอนุญาต

รายงานของผู้สอบบัญชีรับอนุญาต

เสนอต่อผู้ถือหุ้นของบริษัท สยามอุตสาหกรรมเกษตรอาหาร จำกัด (มหาชน)

ความเห็น

ข้าพเจ้าได้ตรวจสอบงบการเงินของบริษัท สยามอุตสาหกรรมเกษตรอาหาร จำกัด (มหาชน) (บริษัทฯ) ซึ่งประกอบด้วย งบแสดงฐานะการเงิน ณ วันที่ 31 ธันวาคม 2566 งบกำไรขาดทุนเบ็ดเสร็จ งบแสดงการเปลี่ยนแปลงส่วนของผู้ถือหุ้นและ งบกระแสเงินสดสำหรับปีสิ้นสุดวันเดียวกัน และหมายเหตุประกอบงบการเงินรวมถึง หมายเหตุสรุปนโยบายการบัญชีที่สำคัญ

ข้าพเจ้าเห็นว่างบการเงินข้างต้นนี้แสดงฐานะการเงิน ณ วันที่ 31 ธันวาคม 2566 ผลการดำเนินงานและกระแสเงินสดสำหรับปี สิ้นสุดวันเดียวกันของบริษัท สยามอุตสาหกรรมเกษตรอาหาร จำกัด (มหาชน) โดยถูกต้องตามที่ควรในสาระสำคัญตาม มาตรฐานการรายงานทางการเงิน

เกณฑ์ในการแสดงความเห็น

ข้าพเจ้าได้ปฏิบัติตามตรวจสอบตามมาตรฐานการสอบบัญชี ความรับผิดชอบของข้าพเจ้าได้กล่าวไว้ในวรรค ความรับผิดชอบของผู้สอบบัญชีต่อการตรวจสอบงบการเงินในรายงานของข้าพเจ้า ข้าพเจ้ามีความเป็นอิสระจากบริษัทฯ ตามประมวลจรรยาบรรณของผู้ประกอบวิชาชีพบัญชี รวมถึงมาตรฐานเรื่องความเป็นอิสระ ที่กำหนดโดยสภาวิชาชีพบัญชี (ประมวลจรรยาบรรณของผู้ประกอบวิชาชีพบัญชี) ในส่วนที่เกี่ยวข้องกับการตรวจสอบงบการเงิน และข้าพเจ้าได้ปฏิบัติตามความรับผิดชอบด้านจรรยาบรรณอื่น ๆ ตามประมวลจรรยาบรรณของผู้ประกอบวิชาชีพบัญชี ข้าพเจ้าเชื่อว่าหลักฐานการสอบบัญชีที่ข้าพเจ้าได้รับเพียงพอและเหมาะสมเพื่อใช้เป็นเกณฑ์ในการแสดงความเห็นของข้าพเจ้า

ความไม่แน่นอนที่มีสาระสำคัญที่เกี่ยวข้องกับการดำเนินงานต่อเนื่อง

ข้าพเจ้าขอให้ข้อสังเกตหมายเหตุประกอบงบการเงินข้อ 1.2 เกี่ยวกับความสามารถของบริษัทฯ ในการดำเนินงานต่อเนื่อง บริษัทฯ มีผลขาดทุนจากการดำเนินงานติดต่อกันหลายปี และ ณ วันที่ 31 ธันวาคม 2566 มีหนี้สินหมุนเวียนสูงกว่าสินทรัพย์หมุนเวียนเป็นจำนวน 1,202 ล้านบาท มีขาดทุนสะสมจำนวน 1,364 ล้านบาท และขาดทุนเกินทุน 893 ล้านบาท

นอกจากนี้ ตามที่กล่าวไว้ในหมายเหตุประกอบงบการเงินข้อ 12 และข้อ 14 บริษัทฯ ผิดนัดชำระเงินกู้ยืมกับสถาบันการเงินหลายแห่ง ส่งผลให้เงินกู้ยืมจำนวน 50 ล้านบาท อาจเป็นหนี้สินที่ต้องจ่ายชำระเมื่อทวงถามทันที นอกจากนั้น เมื่อวันที่ 10 ธันวาคม 2566 บริษัทฯ ได้ส่งหนังสือขอผ่อนผันการชำระหนี้แก่สถาบันการเงินแล้ว ซึ่งอยู่ระหว่างการพิจารณาจากสถาบันการเงิน อย่างไรก็ตาม บริษัทฯ คาดว่าจะได้รับผ่อนผันจากสถาบันการเงิน นอกจากนั้น บริษัทฯ ได้รับหนังสือแสดงเจตจำนงในการให้ความช่วยเหลือทางการเงินอย่างต่อเนื่องแก่บริษัทฯ จากบริษัทใหญ่ ดังนั้น ผู้บริหารจึงเชื่อมั่นว่าบริษัทฯ จะยังคงสามารถดำเนินงานต่อเนื่อง

สถานการณ์ดังกล่าวข้างต้นแสดงให้เห็นว่ามีความไม่แน่นอนที่มีสาระสำคัญซึ่งอาจเป็นเหตุให้เกิดข้อสงสัยอย่างมีนัยสำคัญเกี่ยวกับความสามารถในการดำเนินงานต่อเนื่องของบริษัทฯ ทั้งนี้ขึ้นอยู่กับความสามารถในการจัดหากระแสเงินสดให้เพียงพอต่อการชำระหนี้ ความสำเร็จในเจรจาตกลงการปรับเงื่อนไขและขยายวันครบกำหนดชำระเงินกู้ยืมจากสถาบันการเงิน รวมถึงแผนการปรับปรุงการดำเนินงานในอนาคต

ทั้งนี้ ข้าพเจ้ามิได้แสดงความเห็นอย่างมีเงื่อนไขต่อกรณีนี้แต่อย่างใด

ความรับผิดชอบของผู้บริหารและผู้มีหน้าที่ในการกำกับดูแลต้องบการเงิน

ผู้บริหารมีหน้าที่รับผิดชอบในการจัดทำและนำเสนองบการเงินเหล่านี้โดยถูกต้องตามที่ควรตามมาตรฐานการรายงานทางการเงินและรับผิดชอบเกี่ยวกับการควบคุมภายในที่ผู้บริหารพิจารณาว่าจำเป็นเพื่อให้สามารถจัดทำงบการเงินที่ปราศจากการแสดงข้อมูลที่ขัดต่อข้อเท็จจริงอันเป็นสาระสำคัญไม่ว่าจะเกิดจากการทุจริตหรือข้อผิดพลาด

ในการจัดทำงบการเงิน ผู้บริหารรับผิดชอบในการประเมินความสามารถของบริษัทฯในการดำเนินงานต่อเนื่อง การเปิดเผยเรื่องที่เกี่ยวข้องกับการดำเนินงานต่อเนื่องในกรณีที่มีเรื่องดังกล่าว และการใช้เกณฑ์การบัญชีสำหรับกิจการที่ดำเนินงานต่อเนื่องเว้นแต่ผู้บริหารมีความตั้งใจที่จะเลิกบริษัทหรือหยุดดำเนินงานหรือไม่สามารถดำเนินงานต่อเนื่องอีกต่อไปได้

ผู้มีหน้าที่ในการกำกับดูแลมีหน้าที่ในการสอดส่องดูแลกระบวนการในการจัดทำรายงานทางการเงินของบริษัทฯ

ความรับผิดชอบของผู้สอบบัญชีต่อการตรวจสอบงบการเงิน

การตรวจสอบของข้าพเจ้ามีวัตถุประสงค์เพื่อให้ได้ความเชื่อมั่นอย่างสมเหตุสมผลว่างบการเงินโดยรวมปราศจากการแสดงข้อมูลที่ขัดต่อข้อเท็จจริงอันเป็นสาระสำคัญหรือไม่ ไม่ว่าจะเกิดจากการทุจริตหรือข้อผิดพลาด และเสนอรายงานของผู้สอบบัญชีซึ่งรวมความเห็นของข้าพเจ้าอยู่ด้วย ความเชื่อมั่นอย่างสมเหตุสมผลคือความเชื่อมั่นในระดับสูงแต่ไม่ได้เป็นการรับประกันว่าการปฏิบัติงานตรวจสอบตามมาตรฐานการสอบบัญชีจะสามารถตรวจพบข้อมูลที่ขัดต่อข้อเท็จจริงอันเป็นสาระสำคัญที่มีอยู่ได้เสมอไป ข้อมูลที่ขัดต่อข้อเท็จจริงอาจเกิดจากการทุจริตหรือข้อผิดพลาดและถือว่ามีสาระสำคัญเมื่อคาดการณ์อย่างสมเหตุสมผลได้ว่ารายการที่ขัดต่อข้อเท็จจริงแต่ละรายการหรือทุกรายการรวมกันจะมีผลต่อการตัดสินใจทางเศรษฐกิจของผู้ใช้งบการเงินจากการใช้งบการเงินเหล่านี้

ในการตรวจสอบของข้าพเจ้าตามมาตรฐานการสอบบัญชี ข้าพเจ้าใช้ดุลยพินิจและการสังเกตและสงสัยของผู้ประกอบวิชาชีพตลอดการตรวจสอบ และข้าพเจ้าได้ปฏิบัติงานดังต่อไปนี้ด้วย

- ระบุและประเมินความเสี่ยงจากการแสดงข้อมูลที่ขัดต่อข้อเท็จจริงอันเป็นสาระสำคัญในงบการเงิน ไม่ว่าจะเกิดจากการทุจริตหรือข้อผิดพลาด ออกแบบและปฏิบัติงานตามวิธีการตรวจสอบเพื่อตอบสนองต่อความเสี่ยงเหล่านั้น และได้หลักฐานการสอบบัญชีที่เพียงพอและเหมาะสมเพื่อเป็นเกณฑ์ในการแสดงความเห็นของข้าพเจ้า ความเสี่ยงที่ไม่พบข้อมูลที่ขัดต่อข้อเท็จจริงอันเป็นสาระสำคัญซึ่งเป็นผลมาจากการทุจริตจะสูงกว่าความเสี่ยงที่เกิดจากข้อผิดพลาดเนื่องจากการทุจริตอาจเกี่ยวกับการสมรู้ร่วมคิด การปลอมแปลงเอกสารหลักฐาน การตั้งใจละเว้นการแสดงผลการแสดงผลที่ไม่ตรงตามข้อเท็จจริงหรือการแทรกแซงการควบคุมภายใน
- ทำความเข้าใจเกี่ยวกับระบบการควบคุมภายในที่เกี่ยวข้องกับการตรวจสอบ เพื่อออกแบบวิธีการตรวจสอบให้เหมาะสมกับสถานการณ์ แต่ไม่ใช่เพื่อวัตถุประสงค์ในการแสดงความเห็นต่อความมีประสิทธิภาพของการควบคุมภายในของบริษัทฯ
- ประเมินความเหมาะสมของนโยบายการบัญชีที่ผู้บริหารใช้และความสมเหตุสมผลของประมาณการทางบัญชีและการเปิดเผยข้อมูลที่เกี่ยวข้องที่ผู้บริหารจัดทำ
- สรุปร่วมกับความเหมาะสมของการใช้เกณฑ์การบัญชีสำหรับกิจการที่ดำเนินงานต่อเนื่องของผู้บริหาร และสรุปจากหลักฐานการสอบบัญชีที่ได้รับว่ามีความไม่แน่นอนที่มีสาระสำคัญเกี่ยวกับเหตุการณ์หรือสถานการณ์ที่อาจเป็นเหตุให้เกิดข้อสงสัยอย่างมีนัยสำคัญต่อความสามารถของบริษัทฯในการดำเนินงานต่อเนื่องหรือไม่ หากข้าพเจ้าได้ข้อสรุปว่ามีความไม่แน่นอนที่มีสาระสำคัญ ข้าพเจ้าจะต้องให้ข้อสังเกตไว้ในรายงานของผู้สอบบัญชีของข้าพเจ้าถึงการเปิดเผยข้อมูลที่เกี่ยวข้องในงบการเงิน หรือหากเห็นว่าการเปิดเผยดังกล่าวไม่เพียงพอ ข้าพเจ้าจะแสดงความคิดเห็นที่เปลี่ยนแปลงไป ข้อสรุปของข้าพเจ้าขึ้นอยู่กับหลักฐานการสอบบัญชีที่ได้รับจนถึงวันที่ในรายงานของผู้สอบบัญชีของข้าพเจ้า อย่างไรก็ตาม เหตุการณ์หรือสถานการณ์ในอนาคตอาจเป็นเหตุให้บริษัทฯต้องหยุดการดำเนินงานต่อเนื่องได้

- ประเมินการนำเสนอ โครงสร้างและเนื้อหาของงบการเงินโดยรวม รวมถึงการเปิดเผยข้อมูลที่เกี่ยวข้อง ตลอดจน ประเมินว่างบการเงินแสดงรายการและเหตุการณ์ที่เกิดขึ้นโดยถูกต้องตามที่ควรหรือไม่

ข้าพเจ้าได้สื่อสารกับผู้มีหน้าที่ในการกำกับดูแลในเรื่องต่างๆ ซึ่งรวมถึงขอบเขตและช่วงเวลาของการตรวจสอบตามที่ได้วางแผนไว้ ประเด็นที่มีนัยสำคัญที่พบจากการตรวจสอบรวมถึงข้อบกพร่องที่มีนัยสำคัญในระบบการควบคุมภายในหากข้าพเจ้าได้พบในระหว่างการตรวจสอบของข้าพเจ้า

ข้าพเจ้าเป็นผู้รับผิดชอบงานสอบบัญชีและการนำเสนอรายงานฉบับนี้

สาธิตา รัตนานุรักษ์

ผู้สอบบัญชีรับอนุญาต เลขทะเบียน 4753

บริษัท สำนักงาน อีวาย จำกัด

กรุงเทพฯ: 21 มีนาคม 2567

บริษัท สยามอุตสาหกรรมเกษตรอาหาร จำกัด (มหาชน)

งบแสดงฐานะการเงิน

ณ วันที่ 31 ธันวาคม 2566

(หน่วย: บาท)

	หมายเหตุ	2566	2565
สินทรัพย์			
สินทรัพย์หมุนเวียน			
เงินสดและรายการเทียบเท่าเงินสด	7	4,433,796	21,885,442
ลูกหนี้การค้าและลูกหนี้อื่น	8	64,318,705	183,077,639
สินค้าคงเหลือ	9	124,089,804	241,114,655
สินทรัพย์หมุนเวียนอื่น		2,856,842	6,327,760
รวมสินทรัพย์หมุนเวียน		195,699,147	452,405,496
สินทรัพย์ไม่หมุนเวียน			
ที่ดิน อาคารและอุปกรณ์	10	306,795,911	328,099,674
สินทรัพย์สิทธิการใช้	15	143,159,065	160,743,856
สินทรัพย์ไม่มีตัวตน	11	136	136
สินทรัพย์ภาษีเงินได้รอตัดบัญชี	21	49,726,773	72,299,019
สินทรัพย์ไม่หมุนเวียนอื่น		884,815	945,034
รวมสินทรัพย์ไม่หมุนเวียน		500,566,700	562,087,719
รวมสินทรัพย์		696,265,847	1,014,493,215

หมายเหตุประกอบงบการเงินเป็นส่วนหนึ่งของงบการเงินนี้

บริษัท สยามอุตสาหกรรมเกษตรอาหาร จำกัด (มหาชน)

งบแสดงฐานะการเงิน (ต่อ)

ณ วันที่ 31 ธันวาคม 2566

(หน่วย: บาท)

	หมายเหตุ	2566	2565
หนี้สินและส่วนของผู้ถือหุ้น			
หนี้สินหมุนเวียน			
เงินเบิกเกินบัญชีและเงินกู้ยืมระยะสั้นจากสถาบันการเงิน	12	491,966,700	510,204,449
เจ้าหนี้การค้าและเจ้าหนี้อื่น	13	325,297,610	323,786,066
ส่วนของเงินกู้ยืมระยะยาวจากสถาบันการเงิน			
ที่ถึงกำหนดชำระภายในหนึ่งปี	14	31,790,000	4,800,000
ส่วนของหนี้สินตามสัญญาเช่าที่ถึงกำหนดชำระภายในหนึ่งปี	15	23,859,049	28,780,195
เงินกู้ยืมระยะสั้นจากบุคคล/กิจการที่เกี่ยวข้องกัน	6	525,000,000	525,000,000
รวมหนี้สินหมุนเวียน		1,397,913,359	1,392,570,710
หนี้สินไม่หมุนเวียน			
เงินกู้ยืมระยะยาวจากสถาบันการเงิน - สุทธิจาก			
ส่วนที่ถึงกำหนดชำระภายในหนึ่งปี	14	-	30,590,000
หนี้สินตามสัญญาเช่า - สุทธิจากส่วนที่ถึงกำหนด			
ชำระภายในหนึ่งปี	15	146,824,929	150,281,995
สำรองผลประโยชน์ระยะยาวของพนักงาน	16	44,540,689	45,838,500
รวมหนี้สินไม่หมุนเวียน		191,365,618	226,710,495
รวมหนี้สิน		1,589,278,977	1,619,281,205

หมายเหตุประกอบงบการเงินเป็นส่วนหนึ่งของงบการเงินนี้

บริษัท สยามอุตสาหกรรมเกษตรอาหาร จำกัด (มหาชน)

งบแสดงฐานะการเงิน (ต่อ)

ณ วันที่ 31 ธันวาคม 2566

(หน่วย: บาท)

	หมายเหตุ	2566	2565
หนี้สินและส่วนของผู้ถือหุ้น (ต่อ)			
ส่วนของผู้ถือหุ้น			
ทุนเรือนหุ้น			
ทุนจดทะเบียน			
หุ้นสามัญ 450,000,000 หุ้น มูลค่าหุ้นละ 1 บาท		450,000,000	450,000,000
ทุนออกจำหน่ายและชำระเต็มมูลค่าแล้ว			
หุ้นสามัญ 450,000,000 หุ้น มูลค่าหุ้นละ 1 บาท		450,000,000	450,000,000
กำไรสะสม			
จัดสรรแล้ว - สำรองตามกฎหมาย	17	21,000,000	21,000,000
ขาดทุนสะสม		(1,364,013,130)	(1,075,787,990)
รวมส่วนของผู้ถือหุ้น (ขาดทุนเกินทุน)		(893,013,130)	(604,787,990)
รวมหนี้สินและส่วนของผู้ถือหุ้น		696,265,847	1,014,493,215

หมายเหตุประกอบงบการเงินเป็นส่วนหนึ่งของงบการเงินนี้

บริษัท สยามอุตสาหกรรมเกษตรอาหาร จำกัด (มหาชน)

งบกำไรขาดทุนเบ็ดเสร็จ

สำหรับปีสิ้นสุดวันที่ 31 ธันวาคม 2566

(หน่วย: บาท)

	<u>หมายเหตุ</u>	<u>2566</u>	<u>2565</u>
กำไรขาดทุน:			
รายได้			
รายได้จากสัญญาที่ทำกับลูกค้า		851,712,803	1,417,302,327
รายได้อื่น	18	20,810,784	26,666,112
กำไรจากอัตราแลกเปลี่ยน		-	17,014,664
รวมรายได้		<u>872,523,587</u>	<u>1,460,983,103</u>
ค่าใช้จ่าย			
ต้นทุนขาย	19	1,020,520,386	1,261,370,086
ค่าใช้จ่ายในการขายและจัดจำหน่าย		29,249,624	81,078,265
ค่าใช้จ่ายในการบริหาร		30,547,501	29,668,202
รวมค่าใช้จ่าย		<u>1,080,317,511</u>	<u>1,372,116,553</u>
กำไร(ขาดทุน)จากการดำเนินงาน		(207,793,924)	88,866,550
รายได้ทางการเงิน		36,551	10,581
ต้นทุนทางการเงิน	20	(54,958,503)	(49,589,662)
กำไร(ขาดทุน)ก่อนภาษีเงินได้		(262,715,876)	39,287,469
ภาษีเงินได้	21	(23,159,649)	36,104,178
กำไร(ขาดทุน)สำหรับปี		<u>(285,875,525)</u>	<u>75,391,647</u>
กำไรขาดทุนเบ็ดเสร็จอื่น:			
รายการที่จะไม่ถูกบันทึกในส่วนของกำไรหรือขาดทุนในภายหลัง			
ขาดทุนจากการประมาณการตามหลักคณิตศาสตร์ประกันภัย	16	(2,937,019)	(3,724,834)
หัก: ผลกระทบของภาษีเงินได้	21	587,404	744,967
รายการที่จะไม่ถูกบันทึกในส่วนของกำไรหรือขาดทุนในภายหลัง - สุทธิจากภาษีเงินได้		(2,349,615)	(2,979,867)
กำไรขาดทุนเบ็ดเสร็จอื่นสำหรับปี		<u>(2,349,615)</u>	<u>(2,979,867)</u>
หมายเหตุประกอบงบการเงินเป็นส่วนหนึ่งของงบการเงินนี้			

บริษัท สยามอุตสาหกรรมเกษตรอาหาร จำกัด (มหาชน)

งบกำไรขาดทุนเบ็ดเสร็จ (ต่อ)

สำหรับปีสิ้นสุดวันที่ 31 ธันวาคม 2566

(หน่วย: บาท)

	หมายเหตุ	2566	2565
กำไรขาดทุนเบ็ดเสร็จรวมสำหรับปี		(288,225,140)	72,411,780
กำไร(ขาดทุน)ต่อหุ้น	23		
กำไร(ขาดทุน)ต่อหุ้นขั้นพื้นฐาน			
กำไร(ขาดทุน)สำหรับปี		(0.64)	0.17

หมายเหตุประกอบงบการเงินเป็นส่วนหนึ่งของงบการเงินนี้

บริษัท สยามอุตสาหกรรมเกษตรอาหาร จำกัด (มหาชน)

งบแสดงการเปลี่ยนแปลงส่วนของผู้ถือหุ้น

สำหรับปีสิ้นสุดวันที่ 31 ธันวาคม 2566

(หน่วย: บาท)

	ทุนเรือนหุ้น ที่ออกและ		ขาดทุนสะสม	
	ชำระแล้ว	จัดสรรแล้ว	ยังไม่ได้จัดสรร	รวม
ยอดคงเหลือ ณ วันที่ 1 มกราคม 2565	450,000,000	21,000,000	(1,148,199,770)	(677,199,770)
กำไรสำหรับปี	-	-	75,391,647	75,391,647
กำไรขาดทุนเบ็ดเสร็จอื่นสำหรับปี	-	-	(2,979,867)	(2,979,867)
กำไรขาดทุนเบ็ดเสร็จรวมสำหรับปี	-	-	72,411,780	72,411,780
ยอดคงเหลือ ณ วันที่ 31 ธันวาคม 2565	450,000,000	21,000,000	(1,075,787,990)	(604,787,990)
ยอดคงเหลือ ณ วันที่ 1 มกราคม 2566	450,000,000	21,000,000	(1,075,787,990)	(604,787,990)
ขาดทุนสำหรับปี	-	-	(285,875,525)	(285,875,525)
กำไรขาดทุนเบ็ดเสร็จอื่นสำหรับปี	-	-	(2,349,615)	(2,349,615)
กำไรขาดทุนเบ็ดเสร็จรวมสำหรับปี	-	-	(288,225,140)	(288,225,140)
ยอดคงเหลือ ณ วันที่ 31 ธันวาคม 2566	450,000,000	21,000,000	(1,364,013,130)	(893,013,130)

หมายเหตุประกอบงบการเงินเป็นส่วนหนึ่งของงบการเงินนี้

บริษัท สยามอุตสาหกรรมเกษตรอาหาร จำกัด (มหาชน)

งบกระแสเงินสด

สำหรับปีสิ้นสุดวันที่ 31 ธันวาคม 2566

(หน่วย: บาท)

	<u>2566</u>	<u>2565</u>
กระแสเงินสดจากกิจกรรมดำเนินงาน		
กำไร(ขาดทุน)ก่อนภาษี	(262,715,876)	39,287,469
รายการปรับกระทบกำไร(ขาดทุน)ก่อนภาษีเป็นเงินสดรับ(จ่าย)		
จากกิจกรรมดำเนินงาน:		
ค่าเสื่อมราคาและค่าตัดจำหน่าย	60,506,474	59,915,777
โอนกลับค่าเผื่อหนี้สงสัยจะสูญ	(80,648)	(1,537,046)
การปรับลดสินค้าคงเหลือเป็นมูลค่าสุทธิที่ได้รับเพิ่มขึ้น	2,940,264	5,872,682
กำไรจากการจำหน่ายที่ดิน อาคารและอุปกรณ์	(281,298)	(131,781)
สำรองผลประโยชน์ระยะยาวของพนักงาน	3,406,713	3,530,558
กำไรจากอัตราแลกเปลี่ยนที่ยังไม่เกิดขึ้นจริง	(1,946,330)	(1,508,964)
รายได้ทางการเงิน	(36,551)	(10,581)
ต้นทุนทางการเงิน	54,958,503	49,589,663
กำไร(ขาดทุน)จากการดำเนินงานก่อนการเปลี่ยนแปลงใน		
สินทรัพย์และหนี้สินดำเนินงาน	(143,248,749)	155,007,777
สินทรัพย์ดำเนินงาน(เพิ่มขึ้น)ลดลง:		
ลูกหนี้การค้าและลูกหนี้อื่น	120,386,828	(87,688,531)
สินค้าคงเหลือ	114,084,587	7,117,067
สินทรัพย์หมุนเวียนอื่น	3,951,682	(5,928,748)
สินทรัพย์ไม่หมุนเวียนอื่น	60,219	(84,234)
หนี้สินดำเนินงานเพิ่มขึ้น(ลดลง):		
เจ้าหนี้การค้าและเจ้าหนี้อื่น	1,430,679	76,379,656
หนี้สินหมุนเวียนอื่น	-	(481,328)
เงินสดจากกิจกรรมดำเนินงาน	96,665,246	144,321,659
เงินสดจ่ายผลประโยชน์ระยะยาวของพนักงาน	(7,641,543)	(2,620,058)
เงินสดสุทธิจากกิจกรรมดำเนินงาน	89,023,703	141,701,601
หมายเหตุประกอบงบการเงินเป็นส่วนหนึ่งของงบการเงินนี้		

บริษัท สยามอุตสาหกรรมเกษตรอาหาร จำกัด (มหาชน)

งบกระแสเงินสด (ต่อ)

สำหรับปีสิ้นสุดวันที่ 31 ธันวาคม 2566

(หน่วย: บาท)

	<u>2566</u>	<u>2565</u>
กระแสเงินสดจากกิจกรรมลงทุน		
รายได้ทางการเงิน	36,551	10,581
เงินสดจ่ายซื้ออาคารและอุปกรณ์	(2,912,538)	(3,533,025)
เงินสดรับจากการจำหน่ายที่ดิน อาคารและอุปกรณ์	281,308	132,621
เงินสดสุทธิใช้ไปในกิจกรรมลงทุน	<u>(2,594,679)</u>	<u>(3,389,823)</u>
กระแสเงินสดจากกิจกรรมจัดหาเงิน		
เงินเบิกเกินบัญชีและเงินกู้ยืมระยะสั้นจากสถาบันการเงินลดลง	(18,237,749)	(42,990,787)
เงินสดจ่ายเงินคืนเงินกู้ยืมระยะยาวจากสถาบันการเงิน	(3,600,000)	(2,401,305)
เงินสดจ่ายหนี้สินตามสัญญาเช่า	(35,822,424)	(33,734,939)
จ่ายดอกเบี้ย	(46,220,497)	(41,417,098)
เงินสดสุทธิใช้ไปในกิจกรรมจัดหาเงิน	<u>(103,880,670)</u>	<u>(120,544,129)</u>
เงินสดและรายการเทียบเท่าเงินสดเพิ่มขึ้น(ลดลง)สุทธิ	(17,451,646)	17,767,649
เงินสดและรายการเทียบเท่าเงินสดต้นปี	<u>21,885,442</u>	<u>4,117,793</u>
เงินสดและรายการเทียบเท่าเงินสดปลายปี (หมายเหตุ 7)	<u><u>4,433,796</u></u>	<u><u>21,885,442</u></u>
ข้อมูลกระแสเงินสดเปิดเผยเพิ่มเติม		
รายการที่ไม่เกี่ยวข้องกับกระแสเงินสด		
การปรับหนี้จากเงินกู้ยืมระยะยาวเป็นเงินกู้ยืมระยะสั้น	-	37,791,305
สินทรัพย์สิทธิการใช้เพิ่มขึ้นจากสัญญาเช่า	17,312,744	90,619,020
เจ้าหนี้อุปกรณ์	1,392,467	-
หมายเหตุประกอบงบการเงินเป็นส่วนหนึ่งของงบการเงินนี้		

บริษัท สยามอุตสาหกรรมเกษตรอาหาร จำกัด (มหาชน)

หมายเหตุประกอบงบการเงิน

สำหรับปีสิ้นสุดวันที่ 31 ธันวาคม 2566

1. ข้อมูลทั่วไป

1.1 ข้อมูลทั่วไปของบริษัทฯ

บริษัท สยามอุตสาหกรรมเกษตรอาหาร จำกัด (มหาชน) (“บริษัทฯ”) เป็นบริษัทมหาชนซึ่งจัดตั้งและมีภูมิลำเนาในประเทศไทย โดยมีบริษัท อุตสาหกรรมสับปะรดกระป๋องไทย จำกัด ซึ่งเป็นบริษัทที่จดทะเบียนจัดตั้งในประเทศไทยเป็นบริษัทใหญ่ ธุรกิจหลักของบริษัทฯคือผลิตและจำหน่ายผลิตภัณฑ์เกี่ยวกับสับปะรด อาหารบรรจุขวด และผลไม้ตามฤดูกาลเพื่อการส่งออก ที่อยู่ตามที่ตั้งทะเบียนของบริษัทฯอยู่ที่เลขที่ 50 อาคารจีเอ็มเอ็ม แกรมมีเพลส ชั้น 17 ถนนสุขุมวิท 21 แขวงคลองเตยเหนือ เขตวัฒนา กรุงเทพมหานคร และบริษัทฯมีโรงงานอีก 2 แห่ง ซึ่งมีสถานที่ตั้งดังต่อไปนี้

- 363 หมู่ 2 ถนนนิคมสาย 13 ตำบลนิคมพัฒนา อำเภอนิคมพัฒนา จังหวัดระยอง
- 11/3 หมู่ 2 ถนนเพชรเกษม ตำบลเขาน้อย อำเภอปรามบุรี จังหวัดประจวบคีรีขันธ์

1.2 ข้อสมมติฐานทางการบัญชี

บริษัทฯมีผลขาดทุนจากการดำเนินงานติดต่อกันหลายปี และ ณ วันที่ 31 ธันวาคม 2566 มีหนี้สินหมุนเวียนสูงกว่าสินทรัพย์หมุนเวียนเป็นจำนวน 1,202 ล้านบาท มีขาดทุนสะสมจำนวน 1,364 ล้านบาท และขาดทุนเกินทุน 893 ล้านบาท ในระหว่างปีปัจจุบัน บริษัทฯผิมนัดชำระเงินกู้ยืมกับสถาบันการเงินหลายแห่ง ส่งผลให้เงินกู้ยืมจำนวน 50 ล้านบาท อาจเป็นหนี้สินที่ต้องจ่ายชำระเมื่อทวงถามทันที นอกจากนั้น เมื่อวันที่ 10 ธันวาคม 2566 บริษัทฯได้ส่งหนังสือขอผ่อนผันการชำระหนี้แก่สถาบันการเงินแล้ว ซึ่งอยู่ระหว่างการพิจารณาจากสถาบันการเงิน อย่างไรก็ตาม บริษัทฯคาดว่า จะได้รับผ่อนผันจากสถาบันการเงิน นอกจากนั้น บริษัทฯได้รับหนังสือแสดงเจตจำนงในการให้ความช่วยเหลือทางการเงินอย่างต่อเนื่องแก่บริษัทฯจากบริษัทใหญ่ ดังนั้น ผู้บริหารจึงเชื่อมั่นว่าบริษัทฯจะยังคงสามารถดำเนินงานต่อเนื่อง การบันทึกสินทรัพย์และหนี้สิน จึงเป็นไปตามเกณฑ์ที่ว่าบริษัทฯจะสามารถขายสินทรัพย์และชำระหนี้สินได้ตามปกติ ธุรกิจ

2. เกณฑ์ในการจัดทำงบการเงิน

งบการเงินนี้จัดทำขึ้นตามมาตรฐานการรายงานทางการเงินที่กำหนดในพระราชบัญญัติวิชาชีพบัญชี พ.ศ. 2547 โดยแสดงรายการในงบการเงินตามข้อกำหนดในประกาศกรมพัฒนาธุรกิจการค้าออกตามความในพระราชบัญญัติการบัญชี พ.ศ. 2543

งบการเงินฉบับภาษาไทยเป็นงบการเงินฉบับที่บริษัทฯใช้เป็นทางการตามกฎหมาย งบการเงินฉบับภาษาอังกฤษแปลจากงบการเงินฉบับภาษาไทยนี้

งบการเงินนี้ได้จัดทำขึ้นโดยใช้เกณฑ์ราคาทุนเดิมเว้นแต่จะได้เปิดเผยเป็นอย่างอื่นในนโยบายการบัญชี

3. มาตรฐานการรายงานทางการเงินใหม่

3.1 มาตรฐานการรายงานทางการเงินที่เริ่มมีผลบังคับใช้ในปีปัจจุบัน

ในระหว่างปี บริษัทฯได้นำมาตรฐานการรายงานทางการเงินฉบับปรับปรุงหลายฉบับ ซึ่งมีผลบังคับใช้สำหรับงบการเงินที่มีรอบระยะเวลาบัญชีที่เริ่มในหรือหลังวันที่ 1 มกราคม 2566 มาถือปฏิบัติ มาตรฐานการรายงานทางการเงินดังกล่าว

ได้รับการปรับปรุงหรือจัดให้มีขึ้นเพื่อให้มีเนื้อหาเท่าเทียมกับมาตรฐานการรายงานทางการเงินระหว่างประเทศ โดยส่วนใหญ่เป็นการอธิบายให้ชัดเจนเกี่ยวกับวิธีปฏิบัติทางการบัญชีและการให้แนวปฏิบัติทางการบัญชีกับผู้ใช้มาตรฐาน การนำมาตรฐานการรายงานทางการเงินดังกล่าวมาถือปฏิบัตินี้ไม่มีผลกระทบอย่างเป็นทางการเป็นสาระสำคัญต่องบการเงินของบริษัทฯ

3.2 มาตรฐานการรายงานทางการเงินที่จะมีผลบังคับใช้สำหรับงบการเงินที่มีรอบระยะเวลาบัญชีที่เริ่มในหรือหลังวันที่ 1 มกราคม 2567

สภาวิชาชีพบัญชีได้ประกาศใช้มาตรฐานการรายงานทางการเงินฉบับปรับปรุงหลายฉบับ ซึ่งจะมีผลบังคับใช้สำหรับงบการเงินที่มีรอบระยะเวลาบัญชีที่เริ่มในหรือหลังวันที่ 1 มกราคม 2567 มาตรฐานการรายงานทางการเงินดังกล่าวได้รับการปรับปรุงหรือจัดให้มีขึ้นเพื่อให้มีเนื้อหาเท่าเทียมกับมาตรฐานการรายงานทางการเงินระหว่างประเทศ โดยส่วนใหญ่เป็นการอธิบายให้ชัดเจนเกี่ยวกับวิธีปฏิบัติทางการบัญชีและการให้แนวปฏิบัติทางการบัญชีกับผู้ใช้มาตรฐาน

ฝ่ายบริหารของบริษัทฯเชื่อว่าการปรับปรุงมาตรฐานนี้จะไม่ผลกระทบอย่างเป็นทางการเป็นสาระสำคัญต่องบการเงินของบริษัทฯ

4. นโยบายการบัญชีที่สำคัญ

4.1 การรับรู้รายได้

ขายสินค้า

รายได้จากการขายสินค้ารับรู้เมื่อบริษัทฯ ได้ออนอำนาจควบคุมในสินค้าให้แก่ลูกค้าแล้ว กล่าวคือ เมื่อมีการส่งมอบสินค้า รายได้จากการขายแสดงตามมูลค่าที่ได้รับหรือคาดว่าจะได้รับสำหรับสินค้าที่ได้ส่งมอบหลังจากหักประมาณการสินค้ารับคืนและส่วนลด โดยไม่รวมภาษีมูลค่าเพิ่ม

รายได้ดอกเบี้ย

รายได้ดอกเบี้ยรับรู้ตามเกณฑ์คงค้างด้วยวิธีดอกเบี้ยที่แท้จริง โดยจะนำมูลค่าตามบัญชีขั้นต้นของสินทรัพย์ทางการเงิน มาคูณกับอัตราดอกเบี้ยที่แท้จริง ยกเว้นสินทรัพย์ทางการเงินที่เกิดการด้อยค่าด้านเครดิตในภายหลัง ที่จะนำมูลค่าตามบัญชีสุทธิของสินทรัพย์ทางการเงิน (สุทธิจากค่าเผื่อผลขาดทุนด้านเครดิตที่คาดว่าจะเกิดขึ้น) มาคูณกับอัตราดอกเบี้ยที่แท้จริง

ต้นทุนทางการเงิน

ค่าใช้จ่ายดอกเบี้ยจากหนี้สินทางการเงินที่วัดมูลค่าด้วยราคาทุนตัดจำหน่ายคำนวณโดยใช้วิธีดอกเบี้ยที่แท้จริงและรับรู้ตามเกณฑ์คงค้าง

4.2 เงินสดและรายการเทียบเท่าเงินสด

เงินสดและรายการเทียบเท่าเงินสดหมายถึง เงินสดและเงินฝากธนาคาร และเงินลงทุนระยะสั้นที่มีสภาพคล่องสูง ซึ่งถึงกำหนดจ่ายคืนภายในระยะเวลาไม่เกิน 3 เดือนนับจากวันที่ได้มา และไม่มีข้อจำกัดในการเบิกใช้

4.3 สินค้าคงเหลือ

สินค้าคงเหลือแสดงมูลค่าตามราคาทุน (วิธีถัวเฉลี่ยถ่วงน้ำหนัก) หรือมูลค่าสุทธิที่ได้รับแล้วแต่ราคาไถ่จะต่ำกว่า วัตถุดิบ อะไหล่และวัสดุโรงงานแสดงมูลค่าตามราคาทุนถัวเฉลี่ยหรือมูลค่าสุทธิที่ได้รับแล้วแต่ราคาไถ่จะต่ำกว่า และจะถือเป็นส่วนหนึ่งของต้นทุนการผลิตเมื่อมีการเบิกใช้

ค่าเผื่อการลดลงของมูลค่าสินค้าคงเหลือจะตั้งขึ้นสำหรับสินค้าที่ล้าสมัย เคลื่อนไหวช้าหรือเสื่อมสภาพ

4.4 ที่ดิน อาคารและอุปกรณ์ และค่าเสื่อมราคา

ที่ดินแสดงมูลค่าตามราคาทุน อาคารและอุปกรณ์แสดงมูลค่าตามราคาทุนหักค่าเสื่อมราคาสะสม และค่าเผื่อการด้อยค่าของสินทรัพย์ (ถ้ามี)

ค่าเสื่อมราคาของอาคารและอุปกรณ์คำนวณจากราคาทุนของสินทรัพย์โดยวิธีเส้นตรงตามอายุการให้ประโยชน์โดยประมาณดังนี้

อาคารและสิ่งปลูกสร้าง	-	5 - 20 ปี
เครื่องจักรและอุปกรณ์	-	5 - 15 ปี
เครื่องตกแต่งและเครื่องใช้สำนักงาน	-	5 ปี
ยานพาหนะ	-	5 ปี

ค่าเสื่อมราคารวมอยู่ในการคำนวณผลการดำเนินงาน

ไม่มีการคิดค่าเสื่อมราคาสำหรับที่ดินและสินทรัพย์ระหว่างติดตั้ง

บริษัทตัดรายการที่ดิน อาคาร และอุปกรณ์ ออกจากบัญชี เมื่อจำหน่ายสินทรัพย์หรือคาดว่าจะไม่ได้รับประโยชน์เชิงเศรษฐกิจในอนาคตจากการใช้หรือการจำหน่ายสินทรัพย์ รายการผลกำไรหรือขาดทุนจากการจำหน่ายสินทรัพย์ จะรับรู้ในส่วนของกำไรหรือขาดทุนเมื่อบริษัทตัดรายการสินทรัพย์นั้นออกจากบัญชี

4.5 สินทรัพย์ไม่มีตัวตน

สินทรัพย์ไม่มีตัวตนแสดงมูลค่าตามราคาทุนหักค่าตัดจำหน่ายสะสมและค่าเผื่อการด้อยค่าสะสม (ถ้ามี) ของสินทรัพย์นั้น

บริษัทตัดจำหน่ายสินทรัพย์ไม่มีตัวตนที่มีอายุการให้ประโยชน์จำกัดอย่างมีระบบตลอดอายุการให้ประโยชน์เชิงเศรษฐกิจของสินทรัพย์นั้น และจะประเมินการด้อยค่าของสินทรัพย์ดังกล่าวเมื่อมีข้อบ่งชี้ว่าสินทรัพย์นั้นเกิดการด้อยค่า บริษัทจะทบทวนระยะเวลาการตัดจำหน่ายและวิธีการตัดจำหน่ายของสินทรัพย์ไม่มีตัวตนดังกล่าวทุกสิ้นปีเป็นอย่างน้อย ค่าตัดจำหน่ายรับรู้เป็นค่าใช้จ่ายในส่วนของกำไรหรือขาดทุน

สินทรัพย์ไม่มีตัวตนที่มีอายุการให้ประโยชน์จำกัดมีดังนี้

	<u>อายุการให้ประโยชน์</u>
โปรแกรมคอมพิวเตอร์	5 ปี

4.6 สัญญาเช่า

ณ วันเริ่มต้นของสัญญาเช่า บริษัทจะประเมินว่าสัญญาเป็นสัญญาเช่าหรือประกอบด้วยสัญญาเช่าหรือไม่ โดยสัญญาจะเป็นสัญญาเช่าหรือประกอบด้วยสัญญาเช่า ก็ต่อเมื่อสัญญานั้นมีการให้สิทธิในการควบคุมการใช้สินทรัพย์ที่ระบุได้สำหรับช่วงเวลาหนึ่งเพื่อเป็นการแลกเปลี่ยนกับสิ่งตอบแทน

บริษัทในฐานะผู้เช่า

บริษัทใช้วิธีการบัญชีเดียวสำหรับการรับรู้รายการและการวัดมูลค่าสัญญาเช่าทุกสัญญา เว้นแต่สัญญาเช่าระยะสั้นและสัญญาเช่าที่สินทรัพย์อ้างอิงมีมูลค่าต่ำ ณ วันที่สัญญาเช่าเริ่มมีผล (วันที่สินทรัพย์อ้างอิงพร้อมใช้งาน) บริษัทบันทึกสินทรัพย์สิทธิการใช้ซึ่งแสดงสิทธิในการใช้สินทรัพย์อ้างอิงและหนี้สินตามสัญญาเช่าตามการจ่ายชำระตามสัญญาเช่า

สิทธิประโยชน์การใช้

สิทธิประโยชน์การใช้วัดมูลค่าด้วยราคาทุนหักค่าเสื่อมราคาสะสม ผลขาดทุนจากการด้อยค่าสะสม และปรับปรุงด้วยการวัดมูลค่าของหนี้สินตามสัญญาเช่าใหม่ ราคาทุนของสิทธิประโยชน์การใช้ประกอบด้วยจำนวนเงินของหนี้สินตามสัญญาเช่าจากการรับรู้เริ่มแรก ต้นทุนทางตรงเริ่มแรกที่เกิดขึ้น จำนวนเงินที่จ่ายชำระตามสัญญาเช่า ณ วันที่สัญญาเช่าเริ่มมีผลหรือก่อนวันที่สัญญาเช่าเริ่มมีผล และหักด้วยสิ่งจูงใจตามสัญญาเช่าที่ได้รับ

ค่าเสื่อมราคาของสิทธิประโยชน์การใช้คำนวณจากราคาทุนโดยวิธีเส้นตรงตามอายุสัญญาเช่าหรืออายุการให้ประโยชน์โดยประมาณของสิทธิประโยชน์การใช้แล้วแต่ระยะเวลาใดจะสั้นกว่า ดังนี้

ที่ดินและโรงงาน	5 ปี
อาคารสำนักงาน	5 ปี
เครื่องจักร	5 ปี

หากความเป็นเจ้าของในสิทธิอย่างอิงได้โอนให้กับบริษัทเมื่อสิ้นสุดอายุสัญญาเช่าหรือราคาทุนของสิทธิดังกล่าวได้รวมถึงการใช้สิทธิเลือกซื้อ ค่าเสื่อมราคาจะคำนวณจากอายุการให้ประโยชน์โดยประมาณของสิทธิ

หนี้สินตามสัญญาเช่า

หนี้สินตามสัญญาเช่าวัดมูลค่าด้วยมูลค่าปัจจุบันของจำนวนเงินที่ต้องจ่ายตามสัญญาเช่าตลอดอายุสัญญาเช่า จำนวนเงินที่ต้องจ่ายตามสัญญาเช่าประกอบด้วยค่าเช่าคงที่หักด้วยสิ่งจูงใจตามสัญญาเช่า ค่าเช่าผันแปรที่ขึ้นอยู่กับดัชนีหรืออัตราจำนวนเงินที่คาดว่าจะจ่ายภายใต้การรับประกันมูลค่าคงเหลือ รวมถึงราคาใช้สิทธิของสิทธิเลือกซื้อซึ่งมีความแน่นอนอย่างสมเหตุสมผลที่บริษัทจะใช้สิทธินั้น และการจ่ายค่าปรับเพื่อการยกเลิกสัญญาเช่า หากข้อกำหนดของสัญญาเช่าแสดงให้เห็นว่าบริษัทจะใช้สิทธิในการยกเลิกสัญญาเช่า บริษัทฯบันทึกค่าเช่าผันแปรที่ไม่ขึ้นอยู่กับดัชนีหรืออัตราเป็นค่าใช้จ่ายในงวดที่เหตุการณ์หรือเงื่อนไขซึ่งเกี่ยวข้องกับการจ่ายชำระนั้นได้เกิดขึ้น

บริษัทฯ คัดลดมูลค่าปัจจุบันของจำนวนเงินที่ต้องจ่ายตามสัญญาเช่าด้วยอัตราดอกเบี้ยตามนัยของสัญญาเช่าหรืออัตราดอกเบี้ยการกู้ยืมส่วนเพิ่มของบริษัทฯ หลังจากวันที่สัญญาเช่าเริ่มมีผล มูลค่าตามบัญชีของหนี้สินตามสัญญาเช่าจะเพิ่มขึ้นจากดอกเบี้ยของหนี้สินตามสัญญาเช่าและลดลงจากการจ่ายชำระหนี้สินตามสัญญาเช่า นอกจากนี้ มูลค่าตามบัญชีของหนี้สินตามสัญญาเช่าจะถูกวัดมูลค่าใหม่เมื่อมีการเปลี่ยนแปลงอายุสัญญาเช่า การเปลี่ยนแปลงการจ่ายชำระตามสัญญาเช่า หรือการเปลี่ยนแปลงในการประเมินสิทธิเลือกซื้อสิทธิอย่างอิง

สัญญาเช่าระยะสั้นและสัญญาเช่าซึ่งสิทธิอย่างอิงมีมูลค่าต่ำ

สัญญาเช่าที่มีอายุสัญญาเช่า 12 เดือนหรือน้อยกว่านับตั้งแต่วันที่สัญญาเช่าเริ่มมีผล หรือสัญญาเช่าซึ่งสิทธิอย่างอิงมีมูลค่าต่ำ จะบันทึกเป็นค่าใช้จ่ายตามวิธีเส้นตรงตลอดอายุสัญญาเช่า

4.7 รายการธุรกิจกับบุคคลหรือกิจการที่เกี่ยวข้องกัน

บุคคลหรือกิจการที่เกี่ยวข้องกันกับบริษัทฯ หมายถึง บุคคลหรือกิจการที่มีอำนาจควบคุมบริษัทฯ หรือถูกบริษัทฯ ควบคุมไม่ว่าจะเป็นโดยทางตรงหรือทางอ้อม หรืออยู่ภายใต้การควบคุมเดียวกันกับบริษัทฯ

นอกจากนี้บุคคลหรือกิจการที่เกี่ยวข้องกันยังหมายรวมถึงบริษัทร่วมและบุคคลหรือกิจการที่มีสิทธิออกเสียงโดยทางตรงหรือทางอ้อมซึ่งทำให้มีอิทธิพลอย่างเป็นสาระสำคัญกับบริษัทฯ ผู้บริหารสำคัญ กรรมการหรือพนักงานของบริษัทฯ ที่มีอำนาจในการวางแผนและควบคุมการดำเนินงานของบริษัทฯ

4.8 เงินตราต่างประเทศ

บริษัทฯ แสดงงบการเงินเป็นสกุลเงินบาท ซึ่งเป็นสกุลเงินที่ใช้ในการดำเนินงานของบริษัทฯ

รายการที่เป็นเงินตราต่างประเทศแปลงค่าเป็นเงินบาทโดยใช้อัตราแลกเปลี่ยน ณ วันที่เกิดรายการ สินทรัพย์และหนี้สินที่เป็นตัวเงินซึ่งอยู่ในสกุลเงินตราต่างประเทศได้แปลงค่าเป็นเงินบาทโดยใช้อัตราแลกเปลี่ยน ณ วันสิ้นรอบระยะเวลารายงาน

กำไรและขาดทุนที่เกิดจากการเปลี่ยนแปลงในอัตราแลกเปลี่ยนได้รวมอยู่ในการคำนวณผลการดำเนินงาน

4.9 การด้อยค่าของสินทรัพย์ที่ไม่ใช่สินทรัพย์ทางการเงิน

ทุกวันสิ้นรอบระยะเวลารายงาน บริษัทฯ จะทำการประเมินการด้อยค่าของที่ดิน อาคารและอุปกรณ์หรือสินทรัพย์ที่ไม่มีตัวตนอื่นของบริษัทฯ หากมีข้อบ่งชี้ว่าสินทรัพย์ดังกล่าวอาจด้อยค่า บริษัทฯ รับรู้ขาดทุนจากการด้อยค่าเมื่อมูลค่าที่คาดว่าจะได้รับคืนของสินทรัพย์มีมูลค่าต่ำกว่ามูลค่าตามบัญชีของสินทรัพย์นั้น ทั้งนี้มูลค่าที่คาดว่าจะได้รับคืนหมายถึงมูลค่ายุติธรรมหักต้นทุนในการขายของสินทรัพย์หรือมูลค่าจากการใช้สินทรัพย์แล้วแต่ราคาใดจะสูงกว่า

บริษัทฯ จะรับรู้รายการขาดทุนจากการด้อยค่าในส่วนของกำไรหรือขาดทุน

หากในการประเมินการด้อยค่าของสินทรัพย์ มีข้อบ่งชี้ที่แสดงให้เห็นว่าผลขาดทุนจากการด้อยค่าของสินทรัพย์ที่รับรู้ในงวดก่อนได้หมดไปหรือลดลง บริษัทฯ จะประมาณมูลค่าที่คาดว่าจะได้รับคืนของสินทรัพย์นั้น และจะกลับรายการผลขาดทุนจากการด้อยค่าที่รับรู้ในงวดก่อนก็ต่อเมื่อมีการเปลี่ยนแปลงประมาณการที่ใช้กำหนดมูลค่าที่คาดว่าจะได้รับคืนภายหลังจากการรับรู้ผลขาดทุนจากการด้อยค่าครั้งล่าสุด โดยมูลค่าตามบัญชีของสินทรัพย์ที่เพิ่มขึ้นจากการกลับรายการผลขาดทุนจากการด้อยค่าต้องไม่สูงกว่ามูลค่าตามบัญชีที่ควรจะเป็นหากกิจการไม่เคยรับรู้ผลขาดทุนจากการด้อยค่าของสินทรัพย์ในงวดก่อน ๆ บริษัทฯ จะบันทึกกลับรายการผลขาดทุนจากการด้อยค่าของสินทรัพย์โดยรับรู้ไปยังส่วนของกำไรหรือขาดทุนทันที เว้นแต่สินทรัพย์นั้นแสดงด้วยราคาที่ดีใหม่ การกลับรายการส่วนที่เกินกว่ามูลค่าตามบัญชีที่ควรจะเป็นถือเป็นการตีราคาสินทรัพย์เพิ่ม

4.10 ผลประโยชน์ของพนักงาน

ผลประโยชน์ระยะสั้นของพนักงาน

บริษัทฯ รับรู้ เงินเดือน ค่าจ้าง โบนัส และเงินสมทบกองทุนประกันสังคมเป็นค่าใช้จ่ายเมื่อเกิดรายการ

ผลประโยชน์หลังออกจากงานของพนักงาน

โครงการสมทบเงิน

บริษัทฯ และพนักงานได้ร่วมกันจัดตั้งกองทุนสำรองเลี้ยงชีพ ซึ่งประกอบด้วยเงินที่พนักงานจ่ายสะสมและเงินที่บริษัทฯ จ่ายสมทบให้เป็นรายเดือน สินทรัพย์ของกองทุนสำรองเลี้ยงชีพได้แยกออกจากสินทรัพย์ของบริษัทฯ เงินที่บริษัทฯ จ่ายสมทบกองทุนสำรองเลี้ยงชีพบันทึกเป็นค่าใช้จ่ายในปีที่เกิดรายการ

โครงการผลประโยชน์หลังออกจากงาน

บริษัทฯ มีภาระสำหรับเงินชดเชยที่ต้องจ่ายให้แก่พนักงานเมื่อออกจากงานตามกฎหมายแรงงาน ซึ่งบริษัทฯ ถือว่าเงินชดเชยดังกล่าวเป็นโครงการผลประโยชน์หลังออกจากงานสำหรับพนักงาน

บริษัทคำนวณหนี้สินตามโครงการผลประโยชน์หลังจากออกจากงานของพนักงาน โดยใช้วิธีคิดลดแต่ละหน่วยที่ประมาณการไว้ (Projected Unit Credit Method) โดยผู้เชี่ยวชาญอิสระได้ทำการประเมินภาระผูกพันดังกล่าวตามหลักคณิตศาสตร์ประกันภัย

ผลกำไรหรือขาดทุนจากการประมาณการตามหลักคณิตศาสตร์ประกันภัยสำหรับโครงการผลประโยชน์หลังจากออกจากงานของพนักงานจะรับรู้ทันทีในกำไรขาดทุนเบ็ดเสร็จอื่น

4.1.1 ประมาณการหนี้สิน

บริษัทจะบันทึกประมาณการหนี้สินไว้ในบัญชีเมื่อภาระผูกพันซึ่งเป็นผลมาจากเหตุการณ์ในอดีตได้เกิดขึ้นแล้ว และมีความเป็นไปได้ค่อนข้างแน่นอนว่าบริษัทจะเสียทรัพยากรเชิงเศรษฐกิจไปเพื่อปลดปล่อยภาระผูกพันนั้น และบริษัทจะสามารถประมาณมูลค่าภาระผูกพันนั้นได้อย่างน่าเชื่อถือ

4.1.2 ภาษีเงินได้

ภาษีเงินได้ประกอบด้วยภาษีเงินได้ปัจจุบันและภาษีเงินได้รอการตัดบัญชี

ภาษีเงินได้ปัจจุบัน

บริษัทบันทึกภาษีเงินได้ปัจจุบันตามจำนวนที่คาดว่าจะจ่ายให้กับหน่วยงานจัดเก็บภาษีของรัฐ โดยคำนวณจากกำไรทางภาษีตามหลักเกณฑ์ที่กำหนดในกฎหมายภาษีอากร

ภาษีเงินได้รอการตัดบัญชี

บริษัทบันทึกภาษีเงินได้รอการตัดบัญชีของผลแตกต่างชั่วคราวระหว่างราคาตามบัญชีของสินทรัพย์และหนี้สิน ณ วันสิ้นรอบระยะเวลารายงานกับฐานภาษีของสินทรัพย์และหนี้สินที่เกี่ยวข้องนั้น โดยใช้อัตราภาษีที่มีผลบังคับใช้ ณ วันสิ้นรอบระยะเวลารายงาน

บริษัทรับรู้หนี้สินภาษีเงินได้รอการตัดบัญชีของผลแตกต่างชั่วคราวที่ต้องเสียภาษีทุกรายการ แต่รับรู้สินทรัพย์ภาษีเงินได้รอการตัดบัญชีสำหรับผลแตกต่างชั่วคราวที่ใช้หักภาษี รวมทั้งผลขาดทุนทางภาษีที่ยังไม่ได้ใช้ในจำนวนเท่าที่มีความเป็นไปได้ค่อนข้างแน่ที่บริษัทจะมีกำไรทางภาษีในอนาคตเพียงพอที่จะใช้ประโยชน์จากผลแตกต่างชั่วคราวที่ใช้หักภาษีและผลขาดทุนทางภาษีที่ยังไม่ได้ใช้นั้น

บริษัทจะทบทวนมูลค่าตามบัญชีของสินทรัพย์ภาษีเงินได้รอการตัดบัญชีทุกสิ้นรอบระยะเวลารายงานและจะทำการปรับลดมูลค่าตามบัญชีดังกล่าว หากมีความเป็นไปได้ค่อนข้างแน่ที่บริษัทจะไม่มีกำไรทางภาษีเพียงพอต่อการนำสินทรัพย์ภาษีเงินได้รอการตัดบัญชีทั้งหมดหรือบางส่วนมาใช้ประโยชน์

บริษัทจะบันทึกภาษีเงินได้รอการตัดบัญชีโดยตรงไปยังส่วนของผู้ถือหุ้นหากภาษีที่เกิดขึ้นเกี่ยวข้องกับรายการที่ได้บันทึกโดยตรงไปยังส่วนของผู้ถือหุ้น

4.1.3 เครื่องมือทางการเงิน

บริษัทรับรู้รายการเมื่อเริ่มแรกของสินทรัพย์ทางการเงินด้วยมูลค่ายุติธรรม และบวกด้วยต้นทุนการทำรายการเฉพาะในกรณีที่เป็นสินทรัพย์ทางการเงินที่ไม่ได้วัดมูลค่าด้วยมูลค่ายุติธรรมผ่านกำไรหรือขาดทุน อย่างไรก็ตาม สำหรับลูกหนี้การค้าที่ไม่มีมอดค์ประกอบเกี่ยวกับการจัดหาเงินที่มีนัยสำคัญ บริษัทจะรับรู้สินทรัพย์ทางการเงินดังกล่าวด้วยราคาของรายการ ตามที่กล่าวไว้ในนโยบายการบัญชีเรื่องการรับรู้รายได้

การจัดประเภทรายการและการวัดมูลค่าของสินทรัพย์ทางการเงิน

บริษัทจัดประเภทสินทรัพย์ทางการเงิน ณ วันที่รับรู้รายการเริ่มแรก เป็นสินทรัพย์ทางการเงินที่วัดมูลค่าในภายหลังด้วยราคาทุนตัดจำหน่าย สินทรัพย์ทางการเงินที่วัดมูลค่าในภายหลังด้วยมูลค่ายุติธรรมผ่านกำไรขาดทุน เบ็ดเสร็จอื่น และสินทรัพย์ทางการเงินที่วัดมูลค่าในภายหลังด้วยมูลค่ายุติธรรมผ่านกำไรหรือขาดทุน โดยพิจารณาจากแผนธุรกิจของกิจการในการจัดการสินทรัพย์ทางการเงิน และลักษณะของกระแสเงินสดตามสัญญาของสินทรัพย์ทางการเงิน

สินทรัพย์ทางการเงินที่วัดมูลค่าด้วยราคาทุนตัดจำหน่าย

บริษัทวัดมูลค่าสินทรัพย์ทางการเงินด้วยราคาทุนตัดจำหน่าย เมื่อบริษัทถือครองสินทรัพย์ทางการเงินนั้นเพื่อรับกระแสเงินสดตามสัญญา และเงื่อนไขตามสัญญาของสินทรัพย์ทางการเงินก่อให้เกิดกระแสเงินสดที่เป็นการรับชำระเพียงเงินต้นและดอกเบี้ยจากยอดคงเหลือของเงินต้นในวันที่ระบุไว้เท่านั้น

สินทรัพย์ทางการเงินดังกล่าววัดมูลค่าในภายหลังโดยใช้วิธีดอกเบี้ยที่แท้จริงและต้องมีการประเมินการด้อยค่า ทั้งนี้ ผลกำไรและขาดทุนที่เกิดขึ้นจากการตัดรายการ การเปลี่ยนแปลง หรือการด้อยค่าของสินทรัพย์ดังกล่าวจะรับรู้ในส่วนของกำไรหรือขาดทุน

สินทรัพย์ทางการเงินที่วัดมูลค่าด้วยมูลค่ายุติธรรมผ่านกำไรหรือขาดทุน

สินทรัพย์ทางการเงินที่วัดมูลค่าด้วยมูลค่ายุติธรรมผ่านกำไรหรือขาดทุน จะแสดงในงบแสดงฐานะการเงินด้วยมูลค่ายุติธรรม โดยรับรู้การเปลี่ยนแปลงสุทธิของมูลค่ายุติธรรมในส่วนของกำไรหรือขาดทุนสินทรัพย์ทางการเงินดังกล่าวหมายถึง ตราสารอนุพันธ์

การจัดประเภทรายการและการวัดมูลค่าของหนี้สินทางการเงิน

ยกเว้นหนี้สินตราสารอนุพันธ์ บริษัทรับรู้รายการเมื่อเริ่มแรกสำหรับหนี้สินทางการเงินด้วยมูลค่ายุติธรรมหักต้นทุนการทำรายการ และจัดประเภทหนี้สินทางการเงินเป็นหนี้สินทางการเงินที่วัดมูลค่าในภายหลังด้วยราคาทุนตัดจำหน่าย โดยใช้วิธีดอกเบี้ยที่แท้จริง ทั้งนี้ ผลกำไรและขาดทุนที่เกิดขึ้นจากการตัดรายการหนี้สินทางการเงินและการตัดจำหน่ายตามวิธีดอกเบี้ยที่แท้จริงจะรับรู้ในส่วนของกำไรหรือขาดทุน โดยการคำนวณมูลค่าราคาทุนตัดจำหน่ายคำนึงถึงค่าธรรมเนียมหรือต้นทุนที่ถือเป็นส่วนหนึ่งของอัตราดอกเบี้ยที่แท้จริงนั้นด้วย ทั้งนี้ ค่าตัดจำหน่ายตามวิธีดอกเบี้ยที่แท้จริงแสดงเป็นส่วนหนึ่งของต้นทุนทางการเงินในส่วนของกำไรหรือขาดทุน

การตัดรายการของเครื่องมือทางการเงิน

สินทรัพย์ทางการเงินจะถูกตัดรายการออกจากบัญชี เมื่อสิทธิที่จะได้รับกระแสเงินสดของสินทรัพย์นั้นได้สิ้นสุดลง หรือได้มีการโอนสิทธิที่จะได้รับกระแสเงินสดของสินทรัพย์นั้น รวมถึงได้มีการโอนความเสี่ยงและผลตอบแทนเกือบทั้งหมดของสินทรัพย์นั้น หรือมีการโอนการควบคุมในสินทรัพย์นั้น แม้ว่าจะไม่มีการโอนหรือไม่ได้คงไว้ซึ่งความเสี่ยงและผลตอบแทนเกือบทั้งหมดของสินทรัพย์นั้น

บริษัทฯ ตัดรายการหนี้สินทางการเงินก็ต่อเมื่อได้มีการปฏิบัติตามภาระผูกพันของหนี้สินนั้นแล้ว มีการยกเลิกภาระผูกพันนั้น หรือมีการสิ้นสุดของภาระผูกพันนั้น ในกรณีที่มีการเปลี่ยนหนี้สินทางการเงินที่มีอยู่ให้เป็นหนี้สินใหม่จากผู้ให้กู้รายเดียวกันซึ่งมีข้อกำหนดที่แตกต่างกันอย่างมาก หรือมีการแก้ไขข้อกำหนดของหนี้สินที่มีอยู่อย่าง เป็นสาระสำคัญ จะถือว่าเป็นการตัดรายการหนี้สินเดิมและรับรู้หนี้สินใหม่ โดยรับรู้ผลแตกต่างของมูลค่าตามบัญชีดังกล่าว ในส่วนของกำไรหรือขาดทุน

การด้อยค่าของสินทรัพย์ทางการเงิน

บริษัทฯ รับรู้ค่าเผื่อผลขาดทุนด้านเครดิตที่คาดว่าจะเกิดขึ้นของตราสารหนี้ทั้งหมดที่ไม่ได้วัดมูลค่าด้วยมูลค่ายุติธรรม ผ่านกำไรหรือขาดทุน ผลขาดทุนด้านเครดิตที่คาดว่าจะเกิดขึ้นคำนวณจากผลต่างของกระแสเงินสดที่จะครบกำหนดชำระตามสัญญา กับกระแสเงินสดทั้งหมดที่บริษัทฯ คาดว่าจะได้รับชำระ และคิดลดด้วยอัตราดอกเบี้ยที่แท้จริง โดยประมาณของสินทรัพย์ทางการเงิน ณ วันที่ได้มา

ในกรณีที่ความเสี่ยงด้านเครดิตของสินทรัพย์ไม่ได้เพิ่มขึ้นอย่างมีนัยสำคัญนับตั้งแต่การรับรู้รายการเริ่มแรก บริษัทฯ วัดมูลค่าผลขาดทุนด้านเครดิตที่คาดว่าจะเกิดขึ้นโดยพิจารณาจากการผิดสัญญาที่อาจจะเกิดขึ้นใน 12 เดือนข้างหน้า ในขณะที่หากความเสี่ยงด้านเครดิตของสินทรัพย์เพิ่มขึ้นอย่างมีนัยสำคัญนับตั้งแต่การรับรู้รายการเริ่มแรก บริษัทฯ วัดมูลค่าผลขาดทุนด้วยจำนวนเงินที่เท่ากับผลขาดทุนด้านเครดิตที่คาดว่าจะเกิดขึ้นตลอดอายุที่เหลืออยู่ของเครื่องมือทางการเงิน

บริษัทฯ พิจารณาว่าความเสี่ยงด้านเครดิตจะเพิ่มขึ้นอย่างมีนัยสำคัญ เมื่อมีการค้างชำระการจ่ายเงินตามสัญญาเกินกว่า 30 วัน และพิจารณาว่าสินทรัพย์ทางการเงินนั้นมีการด้อยค่าด้านเครดิตหรือมีการผิดสัญญา เมื่อมีการค้างชำระการจ่ายเงินตามสัญญาเกินกว่า 90 วัน อย่างไรก็ตาม ในบางกรณี บริษัทฯ อาจพิจารณาว่าสินทรัพย์ทางการเงินนั้นมีการเพิ่มขึ้นของความเสี่ยงด้านเครดิตอย่างมีนัยสำคัญและมีการผิดสัญญา โดยพิจารณาจากข้อมูลภายในหรือข้อมูลภายนอกอื่น เช่น อันดับความน่าเชื่อถือด้านเครดิตของผู้ออกตราสาร

บริษัทฯ ใช้วิธีการอย่างง่ายในการคำนวณผลขาดทุนด้านเครดิตที่คาดว่าจะเกิดขึ้นสำหรับลูกหนี้การค้าค้างชำระทุกวันสิ้นรอบระยะเวลารายงาน บริษัทฯ จึงไม่มีการติดตามการเปลี่ยนแปลงของความเสี่ยงทางด้านเครดิต แต่จะรับรู้ค่าเผื่อผลขาดทุนด้านเครดิตที่คาดว่าจะเกิดขึ้นตลอดอายุของลูกหนี้การค้า

การคำนวณผลขาดทุนด้านเครดิตที่คาดว่าจะเกิดขึ้นข้างต้นอ้างอิงจากข้อมูลผลขาดทุนด้านเครดิตจากประสบการณ์ในอดีต ปรับปรุงด้วยข้อมูลการคาดการณ์ไปในอนาคตเกี่ยวกับลูกหนี้หนี้และสภาพแวดล้อมทางด้านเศรษฐกิจ

สินทรัพย์ทางการเงินจะถูกตัดจำหน่ายออกจากบัญชี เมื่อกิจการคาดว่าจะไม่ได้รับคืนกระแสเงินสดตามสัญญาอีกต่อไป

การหักกลบของเครื่องมือทางการเงิน

สินทรัพย์ทางการเงินและหนี้สินทางการเงินจะนำมาหักกลบกัน และแสดงด้วยยอดสุทธิในงบแสดงฐานะการเงิน ก็ต่อเมื่อกิจการมีสิทธิบังคับใช้ได้ตามกฎหมายอยู่แล้วในการหักกลบจำนวนเงินที่รับรู้ และกิจการมีความตั้งใจที่จะชำระด้วยยอดสุทธิ หรือตั้งใจที่จะรับสินทรัพย์และชำระหนี้สินพร้อมกัน

4.14 ตราสารอนุพันธ์

บริษัทใช้ตราสารอนุพันธ์ เช่น สัญญาซื้อขายเงินตราต่างประเทศล่วงหน้า เพื่อป้องกันความเสี่ยงจากความผันผวนของอัตราแลกเปลี่ยน

บริษัทรับรู้มูลค่าเริ่มแรกของตราสารอนุพันธ์ด้วยมูลค่ายุติธรรม ณ วันที่ทำสัญญา และวัดมูลค่าในภายหลังด้วยมูลค่ายุติธรรม โดยรับรู้การเปลี่ยนแปลงของมูลค่ายุติธรรมในภายหลังในส่วนของกำไรหรือขาดทุน ทั้งนี้ บริษัทฯ แสดงตราสารอนุพันธ์เป็นสินทรัพย์ทางการเงินเมื่อมีมูลค่ายุติธรรมมากกว่าศูนย์ และแสดงเป็นหนี้สินทางการเงินเมื่อมีมูลค่ายุติธรรมน้อยกว่าศูนย์

บริษัทฯ แสดงตราสารอนุพันธ์ที่มีอายุสัญญาคงเหลือมากกว่า 12 เดือนและยังไม่ถึงกำหนดชำระภายใน 12 เดือน เป็นสินทรัพย์ไม่หมุนเวียนอื่น หรือหนี้สินไม่หมุนเวียนอื่น และแสดงตราสารอนุพันธ์อื่นเป็นสินทรัพย์หมุนเวียน หรือหนี้สินหมุนเวียน

4.15 การวัดมูลค่ายุติธรรม

มูลค่ายุติธรรม หมายถึง ราคาที่คาดว่าจะได้รับจากการขายสินทรัพย์หรือเป็นราคาที่จะต้องจ่ายเพื่อโอนหนี้สินให้ผู้อื่น โดยรายการดังกล่าวเป็นรายการที่เกิดขึ้นในสภาพปกติระหว่างผู้ซื้อและผู้ขาย (ผู้ร่วมในตลาด) ณ วันที่วัดมูลค่า บริษัทฯ ใช้ราคาเสนอซื้อขายในตลาดที่มีสภาพคล่องในการวัดมูลค่ายุติธรรมของสินทรัพย์และหนี้สินซึ่งมาตรฐานการรายงานทางการเงินที่เกี่ยวข้องกำหนดให้ต้องวัดมูลค่าด้วยมูลค่ายุติธรรม ยกเว้นในกรณีที่ไม่มีตลาดที่มีสภาพคล่องสำหรับสินทรัพย์หรือหนี้สินที่มีลักษณะเดียวกันหรือไม่สามารถหาราคาเสนอซื้อขายในตลาดที่มีสภาพคล่องได้ บริษัทฯ จะประมาณมูลค่ายุติธรรมโดยใช้เทคนิคการประเมินมูลค่าที่เหมาะสมกับแต่ละสถานการณ์ และพยายามใช้ข้อมูลที่สามารถสังเกตได้ที่เกี่ยวข้องกับสินทรัพย์หรือหนี้สินที่จะวัดมูลค่ายุติธรรมนั้นให้มากที่สุด

ลำดับชั้นของมูลค่ายุติธรรมที่ใช้วัดมูลค่าและเปิดเผยมูลค่ายุติธรรมของสินทรัพย์และหนี้สินในงบการเงินแบ่งออกเป็นสามระดับตามประเภทของข้อมูลที่นำมาใช้ในการวัดมูลค่ายุติธรรม ดังนี้

- ระดับ 1 ใช้ข้อมูลราคาเสนอซื้อขายของสินทรัพย์หรือหนี้สินอย่างเดียวกันในตลาดที่มีสภาพคล่อง
- ระดับ 2 ใช้ข้อมูลอื่นที่สามารถสังเกตได้ของสินทรัพย์หรือหนี้สิน ไม่ว่าจะเป็นข้อมูลทางตรงหรือทางอ้อม
- ระดับ 3 ใช้ข้อมูลที่ไม่สามารถสังเกตได้ เช่น ข้อมูลเกี่ยวกับกระแสเงินสดในอนาคตที่กิจการประมาณขึ้น

ทุกวันสิ้นรอบระยะเวลารายงาน บริษัทฯ จะประเมินความจำเป็นในการโอนรายการระหว่างลำดับชั้นของมูลค่ายุติธรรมสำหรับสินทรัพย์และหนี้สินที่ถืออยู่ ณ วันสิ้นรอบระยะเวลารายงานที่มีการวัดมูลค่ายุติธรรมแบบเกิดขึ้นประจำ

5. การใช้ดุลยพินิจและประมาณการทางบัญชีที่สำคัญ

ในการจัดทำงบการเงินตามมาตรฐานการรายงานทางการเงิน ฝ่ายบริหารจำเป็นต้องใช้ดุลยพินิจและการประมาณการในเรื่องที่มีความไม่แน่นอนเสมอ การใช้ดุลยพินิจและการประมาณการดังกล่าวนี้ส่งผลกระทบต่อจำนวนเงินที่แสดงในงบการเงินและต่อข้อมูลที่แสดงในหมายเหตุประกอบงบการเงิน ผลที่เกิดขึ้นจริงอาจแตกต่างไปจากจำนวนที่ประมาณการไว้ การใช้ดุลยพินิจและการประมาณการที่สำคัญมีดังนี้

สัญญาเช่า

การกำหนดอายุสัญญาเช่าที่มีสิทธิการเลือกในการขยายอายุสัญญาเช่าหรือยกเลิกสัญญาเช่า - บริษัทฯ ในฐานะผู้เช่า

ในการกำหนดอายุสัญญาเช่า ฝ่ายบริหารจำเป็นต้องใช้ดุลยพินิจในการประเมินว่าบริษัทฯ มีความแน่นอนอย่างสมเหตุสมผลหรือไม่ที่จะใช้สิทธิเลือกในการขยายอายุสัญญาเช่าหรือยกเลิกสัญญาเช่าโดยคำนึงถึงข้อเท็จจริงและสภาพแวดล้อมที่เกี่ยวข้องทั้งหมดที่ทำให้เกิดสิ่งจูงใจทางเศรษฐกิจสำหรับบริษัทฯ ในการใช้หรือไม่ใช้สิทธิเลือกนั้น

การกำหนดอัตราดอกเบี้ยการกู้ยืมส่วนเพิ่ม - บริษัทฯ ในฐานะผู้เช่า

บริษัทฯ ไม่สามารถกำหนดอัตราดอกเบี้ยตามนัยของสัญญาเช่า ดังนั้น ฝ่ายบริหารจำเป็นต้องใช้ดุลยพินิจในการกำหนดอัตราดอกเบี้ยการกู้ยืมส่วนเพิ่มของบริษัทฯ ในการคิดลดหนี้สินตามสัญญาเช่า โดยอัตราดอกเบี้ยการกู้ยืมส่วนเพิ่มเป็นอัตราดอกเบี้ยที่บริษัทฯ จะต้องจ่ายในการกู้ยืมเงินที่จำเป็นเพื่อให้ได้มาซึ่งสินทรัพย์ที่มีมูลค่าใกล้เคียงกับสินทรัพย์สิทธิการใช้ในสภาพแวดล้อมทางเศรษฐกิจที่คล้ายคลึง โดยมีระยะเวลาการกู้ยืมและหลักประกันที่คล้ายคลึง

สินทรัพย์ภาษีเงินได้รอการตัดบัญชี

บริษัทฯ จะรับรู้สินทรัพย์ภาษีเงินได้รอการตัดบัญชีสำหรับผลแตกต่างชั่วคราวที่ใช้หักภาษีและขาดทุนทางภาษีที่ไม่ได้ใช้เมื่อมีความเป็นไปได้ค่อนข้างแน่นอนว่าบริษัทฯ จะมีกำไรทางภาษีในอนาคตเพียงพอที่จะใช้ประโยชน์จากผลแตกต่างชั่วคราวและขาดทุนนั้น ในการนี้ฝ่ายบริหารจำเป็นต้องประมาณการว่าบริษัทฯ ควรรับรู้จำนวนสินทรัพย์ภาษีเงินได้รอการตัดบัญชีเป็นจำนวนเท่าใด โดยพิจารณาถึงจำนวนกำไรทางภาษีที่คาดว่าจะเกิดในอนาคตในแต่ละช่วงเวลา

6. รายการธุรกิจกับกิจการที่เกี่ยวข้องกัน

ในระหว่างปี บริษัทฯ มีรายการธุรกิจที่สำคัญกับบุคคลหรือกิจการที่เกี่ยวข้องกัน รายการธุรกิจดังกล่าวเป็นไปตามเงื่อนไขทางการค้าและเกณฑ์ตามที่ตกลงกันระหว่างบริษัทฯ และบุคคลหรือกิจการที่เกี่ยวข้องกันเหล่านั้นซึ่งเป็นไปตามปกติธุรกิจโดยสามารถสรุปได้ดังนี้

(หน่วย: พันบาท)

	2566	2565	นโยบายการกำหนดราคา
รายการธุรกิจกับบริษัทใหญ่			
ดอกเบี้ยจ่ายจากเงินกู้ยืมระยะสั้น	15,190	15,190	อัตราตามสัญญา
ดอกเบี้ยจ่ายจากสัญญาเช่า	9,473	5,262	อัตราตามสัญญา
รายการธุรกิจกับผู้บริหารและกรรมการ			
ดอกเบี้ยจ่ายจากเงินกู้ยืมระยะสั้น	1,583	1,436	อัตราตามสัญญา

ยอดคงค้างระหว่างบริษัทฯและบุคคล/กิจการที่เกี่ยวข้องกัน ณ วันที่ 31 ธันวาคม 2566 และ 2565 มีรายละเอียดดังนี้

(หน่วย: พันบาท)

	2566	2565
บริษัทใหญ่		
ดอกเบี้ยค้างจ่ายจากเงินกู้ยืมระยะสั้น	18,311	10,737
ค่าเช่าค้างจ่าย	64,409	61,668
เงินกู้ยืมระยะสั้น	490,000	490,000
ผู้บริหารและกรรมการ		
ดอกเบี้ยค้างจ่ายจากเงินกู้ยืมระยะสั้น	395	278
เงินกู้ยืมระยะสั้น	35,000	35,000

ยอดคงค้างของเงินกู้ยืมระหว่างบริษัทฯและกิจการที่เกี่ยวข้องกัน ณ วันที่ 31 ธันวาคม 2566 และ 2565 และการเปลี่ยนแปลงของบัญชีเงินกู้ยืมดังกล่าวมีรายละเอียดดังนี้

(หน่วย: พันบาท)

	2566	2565
ยอดคงเหลือ ณ วันที่ 1 มกราคม	490,000	490,000
ยอดคงเหลือ ณ วันที่ 31 ธันวาคม	490,000	490,000

ยอดคงค้างของเงินกู้ยืมระหว่างผู้บริหารและกรรมการ ณ วันที่ 31 ธันวาคม 2566 และการเปลี่ยนแปลงของบัญชีเงินกู้ยืมดังกล่าวมีรายละเอียดดังนี้

(หน่วย: พันบาท)

	2566	2565
ยอดคงเหลือ ณ วันที่ 1 มกราคม	35,000	35,000
ยอดคงเหลือ ณ วันที่ 31 ธันวาคม	35,000	35,000

ค่าตอบแทนกรรมการและผู้บริหาร

ในระหว่างปีสิ้นสุดวันที่ 31 ธันวาคม 2566 และ 2565 บริษัทฯมีค่าใช้จ่ายผลประโยชน์พนักงานที่ให้แก่กรรมการและผู้บริหาร ดังต่อไปนี้

	(หน่วย: พันบาท)	
	2566	2565
ผลประโยชน์ระยะสั้น	2,060	985
ผลประโยชน์หลังออกจากงาน	97	168
รวม	<u>2,157</u>	<u>1,153</u>

ภาระผูกพันเกี่ยวกับสัญญาเช่ากับกิจการที่เกี่ยวข้องกัน

บริษัทฯได้ทำสัญญาเช่าทรัพย์สินกับบริษัทใหญ่ ทรัพย์สินดังกล่าวประกอบด้วย ที่ดิน อาคารโรงงาน คลังสินค้า เครื่องจักรและทรัพย์สินอื่นซึ่งตั้งอยู่ที่จังหวัดประจวบคีรีขันธ์ อัตราค่าเช่าเดือนละ 3.3 ล้านบาท

เมื่อวันที่ 20 ธันวาคม 2565 บริษัทฯได้ตกลงต่อสัญญาเช่าทรัพย์สินดังกล่าวกับบริษัทใหญ่ โดยมีระยะเวลา 1 ปี เริ่มตั้งแต่ 1 มกราคม 2566 และสามารถต่ออายุได้คราวละ 1 ปี ซึ่งอัตราค่าเช่าจะตกลงราคาใหม่ทุกครั้งที่ต้องสัญญา โดยบริษัทฯได้บันทึกสัญญาเช่าดังกล่าวเป็นสินทรัพย์สิทธิการใช้และหนี้สินตามสัญญาเช่า

7. เงินสดและรายการเทียบเท่าเงินสด

	(หน่วย: พันบาท)	
	2566	2565
เงินสด	63	45
เงินฝากธนาคาร	4,371	21,840
รวม	<u>4,434</u>	<u>21,885</u>

ณ วันที่ 31 ธันวาคม 2566 เงินฝากออมทรัพย์และเงินฝากประจำ มีอัตราดอกเบี้ยระหว่างร้อยละ 0.15 ถึง 0.50 ต่อปี (2565: ร้อยละ 0.15 ถึง 0.25 ต่อปี)

8. ลูกหนี้การค้าและลูกหนี้อื่น

(หน่วย: พันบาท)

	2566	2565
ลูกหนี้การค้า - กิจการที่ไม่เกี่ยวข้องกัน		
อายุหนี้คงค้างนับจากวันที่ถึงกำหนดชำระ		
ยังไม่ถึงกำหนดชำระ	44,692	129,589
ค้างชำระ		
ไม่เกิน 3 เดือน	15,010	39,970
3 - 6 เดือน	-	1,860
6 - 12 เดือน	1,161	1,248
มากกว่า 12 เดือน	692	226
รวม	61,555	172,893
หัก: ค่าเผื่อผลขาดทุนด้านเครดิตที่คาดว่าจะเกิดขึ้น	(1,448)	(1,528)
รวมลูกหนี้การค้า - กิจการที่ไม่เกี่ยวข้องกัน, สุทธิ	60,107	171,365
ลูกหนี้อื่น		
ลูกหนี้อื่น - กิจการที่ไม่เกี่ยวข้องกัน	1,750	2,190
ภาษีมูลค่าเพิ่มรอขอคืน	2,462	9,523
รวมลูกหนี้อื่น	4,212	11,713
รวมลูกหนี้การค้าและลูกหนี้อื่น - สุทธิ	64,319	183,078

9. สินค้าคงเหลือ

(หน่วย: พันบาท)

	รายการปรับลดราคาทุนให้เป็น					
	ราคาทุน		มูลค่าสุทธิที่จะได้รับ		สินค้าคงเหลือ-สุทธิ	
	2566	2565	2566	2565	2566	2565
สินค้าสำเร็จรูป	102,148	216,074	(9,686)	(6,830)	92,462	209,244
วัตถุดิบ	26,301	26,430	-	-	26,301	26,430
อะไหล่และวัสดุโรงงาน	6,586	6,616	(1,259)	(1,175)	5,327	5,441
รวม	135,035	249,120	(10,945)	(8,005)	124,090	241,115

ในระหว่างปีปัจจุบัน บริษัทฯบันทึกการปรับลดราคาทุนของสินค้าคงเหลือให้เป็นมูลค่าสุทธิที่จะได้รับ เป็นจำนวน 2.9 ล้านบาท (2565: 5.9 ล้านบาท) โดยแสดงเป็นส่วนหนึ่งของต้นทุนขาย

10. ที่ดิน อาคารและอุปกรณ์

(หน่วย: พันบาท)

	ที่ดิน	อาคารและ สิ่งปลูกสร้าง	เครื่องจักรและ อุปกรณ์	เครื่องตกแต่ง และเครื่องใช้ สำนักงาน	ยานพาหนะ	สินทรัพย์ ระหว่างติดตั้ง	รวม
ราคาทุน							
ณ วันที่ 1 มกราคม 2565	123,619	262,228	813,156	168,729	43,031	-	1,410,763
ซื้อเพิ่ม	-	44	-	1,737	-	1,832	3,613
โอนเข้า(ออก)	-	576	649	411	-	(1,636)	-
จำหน่าย	-	-	-	(10)	(1,241)	-	(1,251)
ณ วันที่ 31 ธันวาคม 2565	123,619	262,848	813,805	170,867	41,790	196	1,413,125
ซื้อเพิ่ม	-	43	70	1,860	-	2,332	4,305
โอนเข้า(ออก)	-	-	-	1,778	-	(1,778)	-
จำหน่าย	-	-	-	-	(4,499)	-	(4,499)
ณ วันที่ 31 ธันวาคม 2566	123,619	262,891	813,875	174,505	37,291	750	1,412,931
ค่าเสื่อมราคาสะสม							
ณ วันที่ 1 มกราคม 2565	-	175,345	703,484	136,397	42,815	-	1,058,041
ค่าเสื่อมราคาสำหรับปี	-	9,517	11,560	6,659	87	-	27,823
ค่าเสื่อมราคาสำหรับส่วนที่ จำหน่าย	-	-	-	(9)	(1,241)	-	(1,250)
ณ วันที่ 31 ธันวาคม 2565	-	184,862	715,044	143,047	41,661	-	1,084,614
ค่าเสื่อมราคาสำหรับปี	-	9,417	11,353	4,838	-	-	25,608
ค่าเสื่อมราคาสำหรับส่วนที่ จำหน่าย	-	-	-	-	(4,498)	-	(4,498)
ณ วันที่ 31 ธันวาคม 2566	-	194,279	726,397	147,885	37,163	-	1,105,724
ค่าเผื่อการด้อยค่า							
ณ วันที่ 31 ธันวาคม 2565	411	-	-	-	-	-	411
ณ วันที่ 31 ธันวาคม 2566	411	-	-	-	-	-	411
มูลค่าสุทธิตามบัญชี							
ณ วันที่ 31 ธันวาคม 2565	123,208	77,986	98,761	27,820	129	196	328,100
ณ วันที่ 31 ธันวาคม 2566	123,208	68,612	87,478	26,620	128	750	306,796
ค่าเสื่อมราคาสำหรับปี							
2565 (จำนวน 27.6 ล้านบาท รวมอยู่ในต้นทุนการผลิต ส่วนที่เหลือรวมอยู่ในค่าใช้จ่ายในการขายและจัดจำหน่ายและบริหาร)							27,823
2566 (จำนวน 25.4 ล้านบาท รวมอยู่ในต้นทุนการผลิต ส่วนที่เหลือรวมอยู่ในค่าใช้จ่ายในการขายและจัดจำหน่ายและบริหาร)							25,608

ณ วันที่ 31 ธันวาคม 2566 บริษัทฯ มีอุปกรณ์จำนวนหนึ่งซึ่งตัดค่าเสื่อมราคาหมดแล้ว แต่ยังคงใช้งานอยู่มูลค่าตามบัญชีก่อนหักค่าเสื่อมราคาสะสมของสินทรัพย์ดังกล่าวมีจำนวน 897.0 ล้านบาท (2565: 893.2 ล้านบาท)

บริษัทฯ ได้นำที่ดินพร้อมสิ่งปลูกสร้างบางส่วน ซึ่งมีมูลค่าสุทธิตามบัญชี ณ วันที่ 31 ธันวาคม 2566 จำนวนประมาณ 124.4 ล้านบาท (2565: 131.0 ล้านบาท) ไปค้ำประกันเงินเบิกเกินบัญชีและเงินกู้ยืมระยะสั้นและวงเงินสินเชื่อที่ได้รับจากธนาคารพาณิชย์ ตามที่กล่าวไว้ในหมายเหตุ 12

11. สินทรัพย์ไม่มีตัวตน

มูลค่าตามบัญชีของสินทรัพย์ไม่มีตัวตน ณ วันที่ 31 ธันวาคม 2566 และ 2565 แสดงได้ดังนี้

	(หน่วย: พันบาท)
	โปรแกรมคอมพิวเตอร์
ราคาทุน	
ณ วันที่ 1 มกราคม 2565	17,358
ณ วันที่ 31 ธันวาคม 2565	17,358
ณ วันที่ 31 ธันวาคม 2566	17,358
ค่าตัดจำหน่ายสะสม	
ณ วันที่ 1 มกราคม 2565	17,213
ค่าตัดจำหน่าย	144
ณ วันที่ 31 ธันวาคม 2565	17,357
ค่าตัดจำหน่าย	-
ณ วันที่ 31 ธันวาคม 2566	17,357
มูลค่าสุทธิตามบัญชี	
ณ วันที่ 31 ธันวาคม 2565	1
ณ วันที่ 31 ธันวาคม 2566	1

12. เงินเบิกเกินบัญชีและเงินกู้ยืมระยะสั้นจากสถาบันการเงิน

	(หน่วย: พันบาท)			
	อัตราดอกเบี้ย (ร้อยละต่อปี)			
	2566	2565	2566	2565
เงินเบิกเกินบัญชีธนาคาร	MOR	MOR	34,464	1
เจ้าหนี้แพคเกจเครดิต	3.88 - 15.50	3.25 - 15.50	201,003	237,703
ตัวสัญญาใช้เงิน	MLR - 2.25	MLR - 2.25	256,500	272,500
รวม			491,967	510,204

วงเงินกู้ยืมระยะสั้นจากสถาบันการเงินของบริษัทฯ ค้ำประกันโดยการจดจำนองที่ดินพร้อมสิ่งปลูกสร้างบางส่วนของบริษัทฯ ตามที่กล่าวไว้ในหมายเหตุ 10 และค้ำประกันโดยกรรมการของบริษัทฯ

ณ วันที่ 31 ธันวาคม 2566 และ 2565 บริษัทฯ มีวงเงินเบิกเกินบัญชีและเงินกู้ยืมระยะสั้นที่ยังไม่ได้ใช้จำนวน 3.2 ล้านบาท และ 105.9 ล้านบาท ตามลำดับ

ในระหว่างปีปัจจุบัน บริษัทฯ ผิดนัดชำระเงินกู้ยืมระยะสั้นจากสถาบันการเงินแห่งหนึ่งเป็นจำนวนเงิน 12.2 ล้านบาท 2.3 ล้านบาท และ 2.0 ล้านบาท ทั้งนี้ บริษัทฯ ได้บันทึกค่าใช้จ่ายดอกเบี้ยผิดนัดชำระและค่าปรับเป็นจำนวน 1.3 ล้านบาท

วันที่ 27 ธันวาคม 2566 บริษัทฯ ผิดนัดชำระเงินกู้ยืมระยะสั้นจากสถาบันการเงินอีกแห่งหนึ่งเป็นจำนวน 1.5 ล้านบาท ทั้งนี้บริษัทฯ ได้บันทึกค่าใช้จ่ายดอกเบี้ยผิดนัดชำระเป็นจำนวน 9.8 ล้านบาท

วันที่ 10 ธันวาคม 2566 บริษัทฯ ได้จัดส่งหนังสือขอผ่อนผันการชำระหนี้ไปยังสถาบันการเงินข้างต้นแล้ว ซึ่งในขณะนี้ยังอยู่ในระหว่างการพิจารณาจากสถาบันการเงิน

13. เจ้าหนี้การค้าและเจ้าหนี้อื่น

	(หน่วย: พันบาท)	
	2566	2565
เจ้าหนี้การค้า - กิจการที่ไม่เกี่ยวข้องกัน	188,020	201,433
เจ้าหนี้อื่น - กิจการที่เกี่ยวข้องกัน	97,115	72,683
เจ้าหนี้อื่น - กิจการที่ไม่เกี่ยวข้องกัน	20,864	20,698
ค่าใช้จ่ายค้างจ่าย - กิจการที่ไม่เกี่ยวข้องกัน	19,299	28,972
รวมเจ้าหนี้การค้าและเจ้าหนี้อื่น	<u>325,298</u>	<u>323,786</u>

14. เงินกู้ยืมระยะยาวจากสถาบันการเงิน

			(หน่วย: พันบาท)	
เงินกู้	อัตราดอกเบี้ย (ร้อยละต่อปี)	การชำระคืน	2566	2565
1	MLR - 2.25	ชำระคืนเป็นงวดทุกรายไตรมาส เริ่มตั้งแต่ กันยายน 2565 - กรกฎาคม 2573	31,790	35,390
รวม			31,790	35,390
หัก: ส่วนที่ถึงกำหนดชำระภายในหนึ่งปี			(31,790)	(4,800)
เงินกู้ยืมระยะยาว - สุทธิจากส่วนที่ถึงกำหนดชำระภายในหนึ่งปี			<u>-</u>	<u>30,590</u>

การเปลี่ยนแปลงของบัญชีเงินกู้ยืมระยะยาวสำหรับปีสิ้นสุดวันที่ 31 ธันวาคม 2566 และ 2565 มีรายละเอียดดังนี้

	(หน่วย: พันบาท)	
	2566	2565
ยอดคงเหลือต้นปี	35,390	-
ปรับปรุงหนี้จากเงินกู้ยืมระยะสั้น	-	37,791
จัดประเภทเป็นเงินกู้ยืมระยะสั้น	(31,790)	-
จ่ายคืนเงินกู้	(3,600)	(2,401)
ยอดคงเหลือปลายปี	<u>-</u>	<u>35,390</u>

ในระหว่างปีปัจจุบัน บริษัทฯ ผิดนัดชำระเงินกู้ยืมระยะยาวจากสถาบันการเงินแห่งหนึ่งเป็นจำนวน 1.2 ล้านบาท โดยสถาบันการเงินมีสิทธิเรียกชำระเงินกู้ยืมคืนได้ทั้งจำนวน ทั้งนี้บริษัทฯ ได้จัดประเภท รายการเงินกู้ยืมระยะยาวดังกล่าวเป็นเงินกู้ยืมระยะสั้นทั้งจำนวน และได้บันทึกค่าใช้จ่ายดอกเบี้ยตามอัตราดอกเบี้ยผิดนัดชำระและค่าปรับแล้วเป็นจำนวนเงิน 0.1 ล้านบาท

15. สัญญาเช่า

บริษัทฯ ได้ทำสัญญาเช่าสินทรัพย์เพื่อใช้ในการดำเนินงานของบริษัทฯ โดยมีอายุสัญญาเช่าระหว่าง 1 - 5 ปี

15.1 สินทรัพย์สิทธิการใช้

รายการเปลี่ยนแปลงของบัญชีสินทรัพย์สิทธิการใช้สำหรับปีสิ้นสุดวันที่ 31 ธันวาคม 2566 และ 2565 สรุปได้ดังนี้

(หน่วย: พันบาท)

	ที่ดินและ โรงงาน	อาคาร สำนักงาน	เครื่องจักร	รวม
ณ วันที่ 1 มกราคม 2565	78,876	2,793	20,405	102,074
ปรับปรุงจากการประเมินใหม่และการเปลี่ยนแปลง สัญญาเช่า	90,619	-	-	90,619
ค่าเสื่อมราคาสำหรับปี	(29,047)	(939)	(1,963)	(31,949)
ณ วันที่ 31 ธันวาคม 2565	140,448	1,854	18,442	160,744
ปรับปรุงจากการประเมินใหม่และการเปลี่ยนแปลง สัญญาเช่า	13,859	3,454	-	17,313
ค่าเสื่อมราคาสำหรับปี	(31,996)	(939)	(1,963)	(34,898)
ณ วันที่ 31 ธันวาคม 2566	122,311	4,369	16,479	143,159

15.2 หนี้สินตามสัญญาเช่า

(หน่วย: พันบาท)

	2566	2565
จำนวนเงินที่ต้องจ่ายตามสัญญาเช่า	204,521	208,022
หัก: ดอกเบี้ยจ่ายรอดัดจำหน่าย	(33,802)	(28,509)
กำไรจากอัตราแลกเปลี่ยนที่ยังไม่เกิดขึ้นจริง	(35)	(451)
รวม	170,684	179,062
หัก: ส่วนที่ถึงกำหนดชำระภายในหนึ่งปี	(23,859)	(28,780)
หนี้สินตามสัญญาเช่า - สุทธิจากส่วนที่ถึงกำหนดชำระ ภายในหนึ่งปี	146,825	150,282

รายการเปลี่ยนแปลงของหนี้สินตามสัญญาเช่าสำหรับปีสิ้นสุดวันที่ 31 ธันวาคม 2566 และ 2565 สรุปได้ดังนี้

(หน่วย: พันบาท)

	2566	2565
ยอดคงเหลือต้นปี	179,062	116,060
การเพิ่มขึ้นจากดอกเบี้ย	10,131	6,119
ปรับปรุงจากการประเมินใหม่และการเปลี่ยนแปลงสัญญาเช่า	17,313	90,619
ชำระค่าเช่าระหว่างปี	(36,184)	(33,234)
ขาดทุนจากอัตราแลกเปลี่ยน	362	(502)
ยอดคงเหลือปลายปี	170,684	179,062

การวิเคราะห์การครบกำหนดของจำนวนเงินที่ต้องจ่ายตามสัญญาเช่าเปิดเผยข้อมูลอยู่ในหมายเหตุ 28.2 ภายใต้หัวข้อความเสี่ยงด้านสภาพคล่อง

15.3 ค่าใช้จ่ายเกี่ยวกับสัญญาเช่าที่รับรู้ในส่วนของกำไรหรือขาดทุน

	(หน่วย: พันบาท)	
	2566	2565
ค่าเสื่อมราคาของสินทรัพย์สิทธิการใช้	34,898	31,949
ดอกเบี้ยจ่ายของหนี้สินตามสัญญาเช่า	10,131	6,119
ค่าใช้จ่ายที่เกี่ยวกับสัญญาเช่าซึ่งสินทรัพย์อ้างอิงมีมูลค่าต่ำ	552	460

15.4 อื่น ๆ

บริษัทมีกระแสเงินสดจ่ายทั้งหมดของสัญญาเช่าสำหรับปีสิ้นสุดวันที่ 31 ธันวาคม 2566 จำนวน 36.4 ล้านบาท (2565: 34.2 ล้านบาท) ซึ่งรวมถึงกระแสเงินสดจ่ายของสัญญาเช่าระยะสั้นและสัญญาเช่าซึ่งสินทรัพย์อ้างอิงมีมูลค่าต่ำ

16. สำรองผลประโยชน์ระยะยาวของพนักงาน

จำนวนเงินสำรองผลประโยชน์ระยะยาวของพนักงานซึ่งเป็นเงินชดเชยพนักงานเมื่อออกจากงานแสดงได้ดังนี้

	(หน่วย: พันบาท)	
	2566	2565
สำรองผลประโยชน์ระยะยาวของพนักงานต้นปี	45,839	41,203
ส่วนที่รับรู้ในกำไรหรือขาดทุน:		
ต้นทุนบริการในปัจจุบัน	2,020	2,003
ต้นทุนดอกเบี้ย	1,387	1,528
ผลประโยชน์ที่จ่ายในระหว่างปี	(7,642)	(2,620)
ส่วนที่รับรู้ในกำไรขาดทุนเบ็ดเสร็จอื่น:		
(กำไร)ขาดทุนจากการประมาณการตามหลักการคณิตศาสตร์ประกันภัย		
ส่วนที่เกิดจากการเปลี่ยนแปลงข้อสมมติด้านประชากรศาสตร์	2,365	4,390
ส่วนที่เกิดจากการเปลี่ยนแปลงข้อสมมติทางการเงิน	571	679
ส่วนที่เกิดจากการปรับปรุงจากประสบการณ์	1	(1,344)
สำรองผลประโยชน์ระยะยาวของพนักงานปลายปี	<u>44,541</u>	<u>45,839</u>

บริษัทฯ คาดว่าจะจ่ายชำระผลประโยชน์ระยะยาวของพนักงานภายใน 1 ปีข้างหน้าเป็นจำนวนเงินประมาณ 4.9 ล้านบาท (2565: 8.0 ล้านบาท)

ณ วันที่ 31 ธันวาคม 2566 ระยะเวลาเฉลี่ยถ่วงน้ำหนักในการจ่ายชำระผลประโยชน์ระยะยาวของพนักงานของบริษัทฯ ประมาณ 14.55 - 17.88 ปี (2565: 13.32 - 15.93 ปี)

สมมติฐานที่สำคัญในการประมาณการตามหลักคณิตศาสตร์ประกันภัยสรุปได้ดังนี้

	2566	2565
	(ร้อยละต่อปี)	(ร้อยละต่อปี)
อัตราคิดลด	3.12 – 3.14	3.15 – 3.44
อัตราการขึ้นเงินเดือนในอนาคต	3.00	3.00
อัตราการเปลี่ยนแปลงในจำนวนพนักงาน	6.00 – 60.00	6.00 – 75.00

ผลกระทบของการเปลี่ยนแปลงสมมติฐานที่สำคัญต่อมูลค่าปัจจุบันของภาระผูกพันผลประโยชน์ระยะยาวของพนักงาน ณ วันที่ 31 ธันวาคม 2566 และ 2565 สรุปได้ดังนี้

	(หน่วย: ล้านบาท)	
	ณ วันที่ 31 ธันวาคม 2566	
	เพิ่มขึ้น 0.5%	ลดลง 0.5%
อัตราคิดลด	(0.98)	1.03
อัตราการขึ้นเงินเดือน	0.83	(0.79)
อัตราการเปลี่ยนแปลงในจำนวนพนักงาน	(1.09)	1.15

	(หน่วย: ล้านบาท)	
	ณ วันที่ 31 ธันวาคม 2565	
	เพิ่มขึ้น 0.5%	ลดลง 0.5%
อัตราคิดลด	(1.00)	1.05
อัตราการขึ้นเงินเดือน	0.85	(0.82)
อัตราการเปลี่ยนแปลงในจำนวนพนักงาน	(1.12)	1.17

17. สำรองตามกฎหมาย

ภายใต้บทบัญญัติของมาตรา 116 แห่งพระราชบัญญัติบริษัทมหาชนจำกัด พ.ศ. 2535 บริษัทฯต้องจัดสรรกำไรสุทธิประจำปีส่วนหนึ่งไว้เป็นทุนสำรองไม่น้อยกว่าร้อยละ 5 ของกำไรสุทธิประจำปี หักด้วยยอดขาดทุนสะสมยกมา (ถ้ามี) จนกว่าทุนสำรองนี้จะมีจำนวนไม่น้อยกว่าร้อยละ 10 ของทุนจดทะเบียน สำรองตามกฎหมายดังกล่าวไม่สามารถนำไปจ่ายเงินปันผลได้

18. รายได้อื่น

	(หน่วย: พันบาท)	
	2566	2565
ขายเปลือกสับปะรด	14,666	21,908
กำไรจากการขายเครื่องจักรและสินทรัพย์ถาวรอื่น	281	133
ขายเศษวัสดุ	451	1,236
อื่น ๆ	5,413	3,389
รวม	<u>20,811</u>	<u>26,666</u>

19. ค่าใช้จ่ายตามลักษณะ

รายการค่าใช้จ่ายแบ่งตามลักษณะประกอบด้วยรายการค่าใช้จ่ายที่สำคัญดังต่อไปนี้

	2566	2565
วัตถุดิบและวัสดุสิ้นเปลืองใช้ไป	574,648	864,095
เงินเดือนและค่าแรงและผลประโยชน์อื่นของพนักงาน	167,386	200,448
น้ำมันเตาและก๊าซธรรมชาติ	30,140	54,172
การเปลี่ยนแปลงในสินค้าสำเร็จรูปและสินค้าระหว่างผลิต	(113,926)	(5,813)
ค่าไฟฟ้า	32,172	38,656
ค่าเสื่อมราคา	60,506	59,771
ค่าระวางเรือ	2,396	42,101
ค่าตัดจำหน่ายสินทรัพย์ไม่มีตัวตน	-	144

20. ต้นทุนทางการเงิน

	2566	2565
ค่าใช้จ่ายดอกเบี้ยของเงินกู้ยืม	44,828	43,471
ค่าใช้จ่ายดอกเบี้ยของหนี้สินตามสัญญาเช่า	10,131	6,119
รวมต้นทุนทางการเงิน	54,959	49,590

21. ภาษีเงินได้

ภาษีเงินได้สำหรับปีสิ้นสุดวันที่ 31 ธันวาคม 2566 และ 2565 สรุปได้ดังนี้

	2566	2565
ภาษีเงินได้ปัจจุบัน:		
ภาษีเงินได้นิติบุคคลสำหรับปี	-	-
ภาษีเงินได้รอการตัดบัญชี:		
ภาษีเงินได้รอการตัดบัญชีจากการเกิดผลแตกต่างชั่วคราวและการกลับรายการผลแตกต่างชั่วคราว	23,160	(36,104)
ภาษีเงินได้ที่แสดงอยู่ในกำไรขาดทุน	23,160	(36,104)

จำนวนภาษีเงินได้ที่เกี่ยวข้องกับส่วนประกอบแต่ละส่วนของกำไรขาดทุนเบ็ดเสร็จอื่นสำหรับปีสิ้นสุดวันที่ 31 ธันวาคม 2566 และ 2565 สรุปได้ดังนี้

	2566	2565
ภาษีเงินได้รอการตัดบัญชีที่เกี่ยวข้องกับ:		
ผลขาดทุนจากการประเมินการตามหลักคณิตศาสตร์ประกันภัย	(587)	(745)

รายการกระทบยอดระหว่างกำไร(ขาดทุน)ทางบัญชีกับภาษีเงินได้มีดังนี้

	(หน่วย: พันบาท)	
	2566	2565
กำไร(ขาดทุน)ทางบัญชีก่อนภาษีเงินได้นิติบุคคล	(262,716)	39,287
อัตราภาษีเงินได้นิติบุคคล	20%	20%
กำไร(ขาดทุน)ทางบัญชีก่อนภาษีเงินได้นิติบุคคลคูณอัตราภาษี	(52,543)	7,857
ผลกระทบทางภาษีสำหรับ:		
ค่าใช้จ่ายต้องห้าม	59	289
ค่าใช้จ่ายที่มีสิทธิหักได้เพิ่มขึ้น	(502)	(423)
ตัดจำหน่ายสินทรัพย์ภาษีเงินได้รอการตัดบัญชี	24,726	-
ขาดทุนทางภาษีที่ไม่ได้บันทึกเป็นสินทรัพย์ภาษีเงินได้ รอกการตัดบัญชีในงวดก่อน	-	(34,149)
ผลขาดทุนทางภาษีที่ไม่รับรู้	51,420	-
การใช้ประโยชน์จากผลขาดทุนสะสมทางภาษี	-	(9,678)
รวม	75,703	(43,961)
ภาษีเงินได้ที่แสดงอยู่ในงบกำไรขาดทุนเบ็ดเสร็จ	23,160	(36,104)

ส่วนประกอบของสินทรัพย์และหนี้สินภาษีเงินได้รอการตัดบัญชีประกอบด้วยรายการดังต่อไปนี้

	(หน่วย: พันบาท)	
	งบแสดงฐานะการเงิน	
	ณ วันที่	ณ วันที่
	31 ธันวาคม 2566	31 ธันวาคม 2565
สินทรัพย์ภาษีเงินได้รอการตัดบัญชี		
ค่าเผื่อผลขาดทุนด้านเครดิตที่คาดว่าจะเกิดขึ้น	290	305
ค่าเผื่อการลดลงของมูลค่าสินค้าคงเหลือ	2,189	1,601
สำรองผลประโยชน์ระยะยาวของพนักงาน	8,908	9,168
ขาดทุนทางภาษีที่ยังไม่ได้ใช้	32,835	57,561
สินทรัพย์ตามสัญญาเช่า	5,505	3,664
รวมสินทรัพย์ภาษีเงินได้รอการตัดบัญชี	49,727	72,299

ณ วันที่ 31 ธันวาคม 2566 บริษัทฯ มีขาดทุนทางภาษีที่ยังไม่ได้ใช้จำนวน 1,086.3 ล้านบาท (2565: 657.0 ล้านบาท) ที่บริษัทฯ ไม่ได้บันทึกสินทรัพย์ภาษีเงินได้รอการตัดบัญชี เนื่องจากบริษัทฯ พิจารณาแล้วเห็นว่าบริษัทฯ อาจไม่มีกำไรทางภาษีในอนาคตเพียงพอที่จะนำผลขาดทุนทางภาษีมาใช้อัตราภาษีเงินได้ ผลขาดทุนทางภาษีที่ยังไม่ได้ใช้ดังกล่าวจะทยอยสิ้นสุดระยะเวลาการให้ประโยชน์ภายในปี 2567 - 2569

22. สิทธิพิเศษจากการส่งเสริมการลงทุน

บริษัทฯ ได้รับสิทธิพิเศษทางภาษีตามพระราชบัญญัติส่งเสริมการลงทุน พ.ศ. 2520 โดยการอนุมัติของคณะกรรมการส่งเสริมการลงทุน ภายใต้เงื่อนไขที่กำหนดบางประการ สิทธิประโยชน์ที่สำคัญประกอบด้วย

รายละเอียด	บัตรส่งเสริมเลขที่	
	60-0318-1-00-1-0	60-1185-1-00-1-0
วันที่ในบัตรส่งเสริม กิจการที่ได้รับการส่งเสริม	17 มีนาคม 2560 ผลิตพืชผักผลไม้บรรจุ ภาชนะผนัง	24 ตุลาคม 2560 ผลิตพืชผักผลไม้อบแห้ง
สิทธิประโยชน์สำคัญที่ได้รับ	5 ปี	5 ปี
1. ได้รับยกเว้นภาษีเงินได้นิติบุคคลสำหรับกำไรสุทธิที่ได้จากการประกอบกิจการที่ได้รับการส่งเสริมรวมกันไม่เกินร้อยละ 100 ของเงินลงทุนไม่รวมค่าที่ดินและทุนหมุนเวียน		
2. จำนวนภาษีเงินได้นิติบุคคลที่ได้รับยกเว้น	ไม่เกิน 65.76 ล้านบาท	ไม่เกิน 18.47 ล้านบาท
3. ได้รับยกเว้นอากรขาเข้าสำหรับเครื่องจักรตามที่คณะกรรมการพิจารณาอนุมัติ	ได้รับ	ได้รับ
4. ได้รับยกเว้นอากรขาเข้าสำหรับวัตถุดิบหรือวัสดุจำเป็น เพื่อใช้ในการผลิตเพื่อการส่งออก	1 ปี (นับตั้งแต่วันนำเข้าครั้งแรก)	ไม่ได้รับ
วันที่เริ่มใช้สิทธิบัตรส่งเสริม	ยังไม่ได้เริ่ม	ยังไม่ได้เริ่ม

ตามประกาศสำนักงานคณะกรรมการส่งเสริมการลงทุน ที่ ป.14/2541 เมื่อวันที่ 30 ธันวาคม 2541 เรื่องกำหนดวิธีการรายงานรายได้สำหรับผู้ได้รับการส่งเสริมฯ โดยให้บริษัทฯ แสดงยอดรายได้จากการขายในประเทศและรายได้จากการส่งออกแยกจากกัน พร้อมทั้งแยกตามกิจการที่ได้รับการส่งเสริมฯ และไม่ได้รับการส่งเสริมฯ

ทั้งนี้ บริษัทฯ ต้องปฏิบัติตามเงื่อนไขต่าง ๆ ที่กำหนดไว้ในบัตรส่งเสริมการลงทุน

23. กำไร (ขาดทุน) ต่อหุ้น

กำไร (ขาดทุน) ต่อหุ้นขั้นพื้นฐานคำนวณโดยหารขาดทุนสำหรับปี (ไม่รวมกำไรขาดทุนเบ็ดเสร็จอื่น) ด้วยจำนวนถัวเฉลี่ยถ่วงน้ำหนักของหุ้นสามัญที่ออกอยู่ในระหว่างปี

24. ข้อมูลทางการเงินจำแนกตามส่วนงาน

ข้อมูลส่วนงานดำเนินงานที่นำเสนอนี้สอดคล้องกับรายงานภายในของบริษัทฯ ที่มีอำนาจตัดสินใจสูงสุดด้านการดำเนินงานได้รับและสอบถามอย่างสม่ำเสมอเพื่อใช้ในการตัดสินใจในการจัดสรรทรัพยากรให้กับส่วนงานและประเมินผลการดำเนินงานของส่วนงาน ทั้งนี้ผู้มีอำนาจตัดสินใจสูงสุดด้านการดำเนินงานของบริษัทคือกรรมการผู้จัดการบริษัทฯ ดำเนินธุรกิจหลักในส่วนงานดำเนินงานที่รายงานเพียงส่วนงานเดียว คือ ธุรกิจผลิตภัณฑ์เกี่ยวกับสับปะรดอาหารบรรจุขวดและผลไม้ตามฤดูกาล และดำเนินธุรกิจในเขตภูมิศาสตร์เดียว คือ ประเทศไทย บริษัทฯ ประเมินผลการปฏิบัติงานของส่วนงานโดยพิจารณาจากกำไรหรือขาดทุนจากการดำเนินงานซึ่งวัดมูลค่าโดยใช้เกณฑ์เดียวกับที่ใช้ในการวัดกำไรหรือขาดทุนจากการดำเนินงานในงบการเงิน ดังนั้น รายได้ กำไรจากการดำเนินงาน และสินทรัพย์ทั้งหมดที่แสดงอยู่ในงบการเงิน จึงถือเป็นการรายงานตามส่วนงานดำเนินงานและเขตภูมิศาสตร์แล้ว

ข้อมูลเกี่ยวกับลูกค้ารายใหญ่

ในปี 2566 และ 2565 บริษัทฯ ไม่มีรายได้จากลูกค้ารายใดที่มีมูลค่าเท่ากับหรือมากกว่าร้อยละ 10 ของรายได้ของกิจการ

25. กองทุนสำรองเลี้ยงชีพ

บริษัทฯ และพนักงานบริษัทฯ ได้ร่วมกันจัดตั้งกองทุนสำรองเลี้ยงชีพขึ้นตามพระราชบัญญัติกองทุนสำรองเลี้ยงชีพ พ.ศ. 2530 โดยบริษัทฯ และพนักงานจะจ่ายสมทบเข้ากองทุนเป็นรายเดือนในอัตราร้อยละ 5 ของเงินเดือน กองทุนสำรองเลี้ยงชีพนี้บริหารโดยกองทุนสำรองเลี้ยงชีพ เอไอเอ มาสเตอร์พูล ฟันด์ และจะจ่ายให้แก่พนักงานเมื่อพนักงานนั้นออกจากงานตามระเบียบว่าด้วยกองทุนของบริษัทฯ ในระหว่างปี 2566 บริษัทฯ รับรู้เงินสมทบดังกล่าวเป็นค่าใช้จ่ายจำนวน 2.5 ล้านบาท (2565: 2.3 ล้านบาท)

26. ภาวะผูกพันและหนี้สินที่อาจเกิดขึ้น

26.1 ภาวะผูกพันเกี่ยวข้องกับรายจ่ายฝ่ายทุน

ณ วันที่ 31 ธันวาคม 2566 บริษัทฯ มีรายจ่ายฝ่ายทุน 34.07 ล้านบาท ที่เกี่ยวข้องกับที่ดิน อาคารและอุปกรณ์ (2565: 0.29 ล้านบาท)

26.2 ภาวะผูกพันเกี่ยวกับสัญญาซื้อบรรจุภัณฑ์ระยะยาว

26.2.1 บริษัทฯ ได้เข้าทำสัญญากับบริษัทแห่งหนึ่งในประเทศ โดยบริษัทฯ ตกลงว่าจ้างบริษัทดังกล่าวให้ผลิตบรรจุภัณฑ์โลหะ ซึ่งบริษัทฯ ตกลงที่จะจ่ายค่าสินค้าในอัตราที่กำหนดล่วงหน้าตามเอกสารแจ้งราคา ซึ่งค่าสินค้าดังกล่าวอาจมีการเปลี่ยนแปลงตามโอกาส ขึ้นอยู่กับราคาของวัตถุดิบตามที่คุณสัญญาได้ตกลงกัน สัญญาซื้อบรรจุภัณฑ์โลหะมีระยะเวลา 10 ปี เริ่มตั้งแต่วันที่ 1 พฤศจิกายน 2558 สิ้นสุดในวันที่ 31 ตุลาคม 2568 โดยบริษัทฯ ต้องซื้อสินค้าจากบริษัทดังกล่าว คิดเป็นมูลค่าปีละไม่น้อยกว่า 200 ล้านบาทต่อปีนับตามปีปฏิทิน หากบริษัทฯ ไม่สามารถปฏิบัติตามเงื่อนไขดังกล่าว บริษัทฯ ต้องชดใช้ค่าเสียหายจากการขาดรายได้และค่าเสียโอกาสทางการค้าที่เกิดขึ้นทั้งหมดให้แก่บริษัทดังกล่าว

หากบริษัทฯ บอกเลิกสัญญาดังกล่าวก่อนครบอายุของสัญญา บริษัทฯ ต้องชดใช้ค่าเสียหายจากการขาดรายได้และค่าเสียโอกาสทางการค้าที่เกิดขึ้นให้แก่บริษัทคู่สัญญาดังนี้

	(หน่วย: ล้านบาท)
	เงินชดเชยค่าเสียหายจากการขาดรายได้และค่าเสียโอกาสทางการค้า
การเลิกสัญญา	
ปีที่ 1 - 5	70
ปีที่ 6	40
ปีที่ 7	30
ปีที่ 8	20
ปีที่ 9	10
ปีที่ 10	5

นอกจากนี้แล้ว บริษัทฯ ต้องปฏิบัติตามเงื่อนไขอื่น ๆ ตามที่กำหนดไว้ในสัญญา

26.2.2 เมื่อวันที่ 1 ธันวาคม 2560 บริษัทฯได้เข้าทำสัญญากับบริษัทแห่งหนึ่งในประเทศ โดยบริษัทฯตกลงว่าจ้างบริษัทดังกล่าวให้ผลิตบรรจุภัณฑ์โลหะ ซึ่งบริษัทฯตกลงที่จะจ่ายค่าสินค้าในอัตราที่กำหนดล่วงหน้าตามเอกสารแจ้งราคา ซึ่งค่าสินค้าดังกล่าวอาจมีการเปลี่ยนแปลงตามโอกาส ขึ้นอยู่กับราคาของวัตถุดิบตามที่คู่สัญญาได้ตกลงกัน สัญญาซื้อบรรจุภัณฑ์โลหะมีระยะเวลา 10 ปี เริ่มตั้งแต่วันที่ 1 มกราคม 2561 สิ้นสุดในวันที่ 31 ธันวาคม 2570 โดยบริษัทฯต้องซื้อสินค้าจากบริษัทดังกล่าว คิดเป็นมูลค่ารวมยอดซื้อสะสมตั้งแต่วันเริ่มต้นสัญญา เป็นเงินทั้งสิ้นจำนวน 1,000 ล้านบาท ในระยะเวลา 10 ปี

หากบริษัทฯบอกเลิกสัญญาดังกล่าวก่อนครบอายุของสัญญา บริษัทฯต้องชำระค่าสินไหมทดแทน เป็นจำนวนเงิน 5 ล้านบาท ต่อมูลค่าการซื้อขาย 100 ล้านบาท ที่ยังคงเหลือจาก 1,000 ล้านบาท

นอกจากนี้แล้ว บริษัทฯต้องปฏิบัติตามเงื่อนไขอื่น ๆตามที่กำหนดไว้ในสัญญา

26.3 การค้าประกัน

ณ วันที่ 31 ธันวาคม 2566 บริษัทฯมีภาระผูกพันจากการที่ธนาคารในประเทศออกหนังสือค้ำประกันการใช้ไฟฟ้าและพลังงานให้แก่รัฐวิสาหกิจแห่งหนึ่งและบริษัทในประเทศไทยแห่งหนึ่ง เป็นจำนวนเงิน 6.4 ล้านบาท (2565: 7.7 ล้านบาท)

27. ลำดับชั้นของมูลค่ายุติธรรม

ณ วันที่ 31 ธันวาคม 2566 และ 2565 บริษัทฯมีสินทรัพย์ที่วัดด้วยมูลค่ายุติธรรมแยกแสดงตามลำดับชั้นของมูลค่ายุติธรรม ดังนี้

	(หน่วย: พันบาท)	
	ณ วันที่	ณ วันที่
	31 ธันวาคม 2566	31 ธันวาคม 2565
	ระดับ 2	ระดับ 2

สินทรัพย์ที่วัดมูลค่าด้วยมูลค่ายุติธรรม

ตราสารอนุพันธ์

สัญญาซื้อขายเงินตราต่างประเทศล่วงหน้า	481	2,736
---------------------------------------	-----	-------

28. เครื่องมือทางการเงิน

28.1 ตราสารอนุพันธ์

	(หน่วย: พันบาท)	
	2566	2565
สินทรัพย์ตราสารอนุพันธ์		
สินทรัพย์ตราสารอนุพันธ์ที่ไม่ได้กำหนดให้เป็นเครื่องมือที่ใช้ป้องกันความเสี่ยง		
สัญญาซื้อขายเงินตราต่างประเทศล่วงหน้า	481	2,736

ตราสารอนุพันธ์ที่ไม่ได้กำหนดให้เป็นเครื่องมือที่ใช้ป้องกันความเสี่ยง

บริษัทฯ ใช้สัญญาซื้อขายเงินตราต่างประเทศล่วงหน้าเพื่อบริหารความเสี่ยงในการทำธุรกรรมบางส่วน โดยเข้าทำสัญญาดังกล่าวในช่วงเวลาที่สอดคล้องกับความเสี่ยงจากอัตราแลกเปลี่ยนเงินตราต่างประเทศของรายการอ้างอิงซึ่งมีอายุสัญญาโดยทั่วไปไม่เกิน 6 เดือน

28.2 วัตถุประสงค์และนโยบายการบริหารความเสี่ยงทางการเงิน

เครื่องมือทางการเงินที่สำคัญของบริษัทฯ ประกอบด้วย เงินสดและรายการเทียบเท่าเงินสด ลูกหนี้การค้าและลูกหนี้อื่น เจ้าหนี้การค้าและเจ้าหนี้อื่น เงินกู้ยืมระยะสั้นและเงินกู้ยืมระยะยาว และหนี้สินตามสัญญาเช่า บริษัทฯ มีความเสี่ยงทางการเงินที่เกี่ยวข้องกับเครื่องมือทางการเงินดังกล่าว และมีนโยบายการบริหารความเสี่ยง ดังนี้

ความเสี่ยงด้านเครดิต

บริษัทฯ มีความเสี่ยงด้านเครดิตที่เกี่ยวข้องกับลูกหนี้การค้าและลูกหนี้อื่น เงินฝากกับธนาคารและสถาบันการเงิน และเครื่องมือทางการเงินอื่น ๆ โดยจำนวนเงินสูงสุดที่บริษัทฯ อาจต้องสูญเสียจากการให้สินเชื่อคือมูลค่าตามบัญชีที่แสดงอยู่ในงบแสดงฐานะการเงิน ยกเว้นตราสารอนุพันธ์ซึ่งได้เปิดเผยจำนวนเงินสูงสุดที่บริษัทฯ อาจต้องสูญเสียไว้ในหัวข้อความเสี่ยงด้านสภาพคล่อง

ลูกหนี้การค้าและลูกหนี้อื่น

บริษัทฯ บริหารความเสี่ยงโดยใช้นโยบายและขั้นตอนในการควบคุมการให้สินเชื่ออย่างเหมาะสม จึงไม่คาดว่าจะเกิดผลขาดทุนทางการเงินที่มีสาระสำคัญ นอกจากนี้ บริษัทฯ มีการติดตามยอดคงค้างของลูกหนี้การค้าและลูกหนี้อื่นอย่างสม่ำเสมอ โดยระยะเวลาการให้สินเชื่อแก่ลูกค้าโดยปกติมีระยะเวลา 30 ถึง 90 วัน

บริษัทฯ พิจารณาการด้อยค่าทุกวันสิ้นรอบระยะเวลารายงาน อัตราการตั้งสำรองของผลขาดทุนด้านเครดิตที่คาดว่าจะเกิดขึ้นคำนวณโดยพิจารณาจากอายุหนี้คงค้างนับจากวันที่ถึงกำหนดชำระสำหรับกลุ่มลูกค้าที่มีรูปแบบของความเสี่ยงด้านเครดิตที่คล้ายคลึงกัน โดยจัดกลุ่มลูกค้าตามอันดับความน่าเชื่อถือของลูกค้า การคำนวณผลขาดทุนจากการด้อยค่าด้านเครดิตที่คาดว่าจะเกิดขึ้นคำนึงถึงผลของความน่าจะเป็นถ่วงน้ำหนัก มูลค่าของเงินตามเวลาและข้อมูลที่มีความสมเหตุสมผลและสามารถสนับสนุนได้ที่มีอยู่ ณ วันที่รายงานเกี่ยวกับเหตุการณ์ในอดีต สภาพการณ์ปัจจุบันและการคาดการณ์สภาวะเศรษฐกิจในอนาคต โดยทั่วไป บริษัทฯ จะตัดจำหน่ายลูกหนี้การค้าและลูกหนี้อื่น ออกจากบัญชีหากลูกหนี้ค้างชำระเกินกว่า 360 วัน และบริษัทฯ ไม่ได้มีการดำเนินการตามกฎหมายกับลูกหนี้รายดังกล่าว

เครื่องมือทางการเงินและเงินฝากธนาคาร

บริษัทฯ บริหารความเสี่ยงด้านเครดิตที่เกี่ยวข้องกับยอดคงเหลือกับธนาคารและสถาบันการเงินโดยจะลงทุนกับคู่สัญญาที่ได้รับการอนุมัติแล้วเท่านั้นและอยู่ในวงเงินสินเชื่อที่กำหนดให้กับคู่สัญญาแต่ละราย โดยวงเงินสินเชื่อจะถูกสอบทานโดยคณะกรรมการบริษัทเป็นประจำทุกปีและอาจมีการปรับปรุงในระหว่างปีขึ้นอยู่กับความเห็นชอบของคณะกรรมการบริหารของบริษัทฯ การกำหนดวงเงินดังกล่าวเป็นการช่วยลดความเสี่ยงของการกระจุกตัวและบรรเทาผลขาดทุนทางการเงินที่อาจเกิดขึ้นจากผิดนัดชำระของคู่สัญญา

บริษัทฯ มีความเสี่ยงด้านเครดิตของตราสารหนี้และตราสารอนุพันธ์ไม่สูงมากนักเนื่องจากคู่สัญญาเป็นธนาคารที่มีอันดับความน่าเชื่อถือด้านเครดิตที่อยู่ในระดับสูงซึ่งประเมินโดยสถาบันจัดอันดับความน่าเชื่อถือด้านเครดิตระหว่างประเทศ

ความเสี่ยงจากอัตราแลกเปลี่ยน

บริษัทมีความเสี่ยงจากอัตราแลกเปลี่ยนที่สำคัญอันเนื่องมาจากการซื้อสินค้าเป็นเงินตราต่างประเทศ โดยบริษัทฯ บริหารความเสี่ยงส่วนใหญ่โดยการเข้าทำสัญญาซื้อเงินตราต่างประเทศล่วงหน้า ซึ่งสัญญาโดยส่วนใหญ่มีอายุไม่เกินหนึ่งปี

บริษัทมียอดคงเหลือของสินทรัพย์และหนี้สินทางการเงินที่เป็นสกุลเงินตราต่างประเทศ ดังนี้

ณ วันที่ 31 ธันวาคม 2566

สกุลเงิน	สินทรัพย์ทางการเงิน (ล้านบาท)	หนี้สินทางการเงิน (ล้านบาท)	อัตราแลกเปลี่ยน ณ วันที่ 31 ธันวาคม 2566 (บาทต่อหน่วยเงินตราต่างประเทศ)	
			อัตราซื้อ	อัตราขาย
เหรียญสหรัฐอเมริกา	1.6	0.6	34.0590	34.3876
ยูโร	-	0.3	37.6679	38.3988

ณ วันที่ 31 ธันวาคม 2565

สกุลเงิน	สินทรัพย์ทางการเงิน (ล้านบาท)	หนี้สินทางการเงิน (ล้านบาท)	อัตราแลกเปลี่ยน ณ วันที่ 31 ธันวาคม 2565 (บาทต่อหน่วยเงินตราต่างประเทศ)	
			อัตราซื้อ	อัตราขาย
เหรียญสหรัฐอเมริกา	4.7	-	34.3913	34.7335
ยูโร	-	0.4	36.4494	37.2053

ณ วันที่ 31 ธันวาคม 2566 และ 2565 บริษัทมีสัญญาซื้อเงินตราต่างประเทศล่วงหน้าคงเหลือดังนี้

ณ วันที่ 31 ธันวาคม 2566

สกุลเงิน	จำนวนที่ซื้อ (ล้านบาท)	อัตราแลกเปลี่ยนตามสัญญาของ จำนวนที่ซื้อ	วันครบกำหนด ตามสัญญา
		(บาทต่อหน่วยเงินตรา ต่างประเทศ)	
เหรียญสหรัฐอเมริกา	2.7	33.41 - 34.87	มกราคม - กรกฎาคม 2567

ณ วันที่ 31 ธันวาคม 2565

สกุลเงิน	จำนวนที่ซื้อ (ล้านบาท)	อัตราแลกเปลี่ยนตามสัญญาของ จำนวนที่ซื้อ	วันครบกำหนด ตามสัญญา
		(บาทต่อหน่วยเงินตรา ต่างประเทศ)	
เหรียญสหรัฐอเมริกา	7.4	34.09 - 36.14	กุมภาพันธ์ - มิถุนายน 2566

การวิเคราะห์ผลกระทบของการเปลี่ยนแปลงอัตราแลกเปลี่ยน

ตารางต่อไปนี้แสดงให้เห็นถึงผลกระทบต่อกำไรก่อนภาษีของบริษัทจากการเปลี่ยนแปลงที่อาจเกิดขึ้นอย่างสมเหตุสมผลของอัตราแลกเปลี่ยนสกุลเงินเหรียญสหรัฐโดยกำหนดให้ตัวแปรอื่นทั้งหมดคงที่ ทั้งนี้ ผลกระทบต่อกำไรก่อนภาษีนี้อาจเกิดจากการเปลี่ยนแปลงของมูลค่ายุติธรรมของสินทรัพย์และหนี้สินที่เป็นตัวเงิน รวมถึงตราสารอนุพันธ์ที่เป็นเงินตราต่างประเทศที่ไม่ได้กำหนดให้เป็นเครื่องมือที่ใช้ป้องกันความเสี่ยง ณ วันที่ 31 ธันวาคม 2566 และ 2565

สกุลเงิน	2566	
	เพิ่มขึ้น / ลดลง (ร้อยละ)	ผลกระทบต่อกำไรก่อนภาษี (พันบาท)
เหรียญสหรัฐอเมริกา	+1	336
เหรียญสหรัฐอเมริกา	-1	(336)
ยูโร	+1	(113)
ยูโร	-1	113

สกุลเงิน	2565	
	เพิ่มขึ้น / ลดลง (ร้อยละ)	ผลกระทบต่อกำไรก่อนภาษี (พันบาท)
เหรียญสหรัฐอเมริกา	+1	1,632
เหรียญสหรัฐอเมริกา	-1	(1,632)
ยูโร	+1	(134)
ยูโร	-1	134

ความเสี่ยงจากอัตราดอกเบี้ย

บริษัทมีความเสี่ยงจากอัตราดอกเบี้ยที่สำคัญอันเกี่ยวข้องกับเงินฝากสถาบันการเงิน เงินกู้ยืมระยะสั้น และหนี้สินตามสัญญาเช่า สินทรัพย์และหนี้สินทางการเงินส่วนใหญ่มีอัตราดอกเบี้ยที่ปรับขึ้นลงตามอัตราตลาด หรือมีอัตราดอกเบี้ยคงที่ซึ่งใกล้เคียงกับอัตราตลาดในปัจจุบัน

ณ วันที่ 31 ธันวาคม 2566 และ 2565 สินทรัพย์ทางการเงินและหนี้สินทางการเงินที่สำคัญสามารถจัดตามประเภทอัตราดอกเบี้ย และสำหรับสินทรัพย์และหนี้สินทางการเงินที่มีอัตราดอกเบี้ยคงที่สามารถแยกตามวันที่ครบกำหนด หรือวันที่มีการกำหนดอัตราดอกเบี้ยใหม่ (หากวันที่มีการกำหนดอัตราดอกเบี้ยใหม่ถึงก่อน) ได้ดังนี้

(หน่วย: ล้านบาท)

ณ วันที่ 31 ธันวาคม 2566

	อัตราดอกเบี้ยคงที่		อัตราดอกเบี้ย		รวม	อัตราดอกเบี้ย ที่แท้จริง (ร้อยละต่อปี)
	ภายใน 1 ปี	มากกว่า 1 ถึง 5 ปี	ปรับขึ้นลงตาม ราคาตลาด	ไม่มีอัตรา ดอกเบี้ย		
สินทรัพย์ทางการเงิน						
เงินสดและรายการเทียบเท่าเงินสด	-	-	4	-	4	0.15 - 0.50
ลูกหนี้การค้าและลูกหนี้อื่น	-	-	-	64	64	-
	-	-	4	64	68	
หนี้สินทางการเงิน						
เงินเบิกเกินบัญชีและเงินกู้ยืมระยะสั้นจาก สถาบันการเงิน	492	-	-	-	492	3.87 - 15.50, MOR
เจ้าหนี้การค้าและเจ้าหนี้อื่น	-	-	-	325	325	-
เงินกู้ยืมระยะสั้นจากกิจการที่เกี่ยวข้องกัน	525	-	-	-	525	3.10 - 5.02
หนี้สินตามสัญญาเช่า	171	-	-	-	171	0.46 - 7.27
เงินกู้ยืมระยะยาว	32	-	-	-	32	MLR - 2.25
	1,220	-	-	325	1,545	

(หน่วย: ล้านบาท)

ณ วันที่ 31 ธันวาคม 2565

	อัตราดอกเบี้ยคงที่		อัตราดอกเบี้ย		รวม	อัตราดอกเบี้ย ที่แท้จริง (ร้อยละต่อปี)
	ภายใน 1 ปี	มากกว่า 1 ถึง 5 ปี	ปรับขึ้นลงตาม ราคาตลาด	ไม่มีอัตรา ดอกเบี้ย		
สินทรัพย์ทางการเงิน						
เงินสดและรายการเทียบเท่าเงินสด	-	-	22	-	22	0.15 - 0.25
ลูกหนี้การค้าและลูกหนี้อื่น	-	-	-	183	183	-
	-	-	22	183	205	
หนี้สินทางการเงิน						
เงินเบิกเกินบัญชีและเงินกู้ยืมระยะสั้นจาก สถาบันการเงิน	510	-	-	-	510	3.25 - 15.50, MOR
เจ้าหนี้การค้าและเจ้าหนี้อื่น	-	-	-	324	324	-
เงินกู้ยืมระยะสั้นจากกิจการที่เกี่ยวข้องกัน	525	-	-	-	525	3.10 - 3.22
หนี้สินตามสัญญาเช่า	29	150	-	-	179	0.46 - 6.00
เงินกู้ยืมระยะยาว	5	30	-	-	35	MLR - 2.25
	1,069	180	-	324	1,573	

การวิเคราะห์ผลกระทบของการเปลี่ยนแปลงอัตราดอกเบี้ย

ณ วันที่ 31 ธันวาคม 2566 และ 2565 ผลกระทบต่อกำไรก่อนภาษีของบริษัทฯจากการเปลี่ยนแปลงที่อาจเกิดขึ้นอย่างสมเหตุสมผลของอัตราดอกเบี้ยของเงินฝากธนาคารที่มีดอกเบี้ยที่ปรับขึ้นลงตามอัตราตลาดไม่มีสาระสำคัญ

28.3 มูลค่ายุติธรรมของเครื่องมือทางการเงิน

เนื่องจากเครื่องมือทางการเงินส่วนใหญ่ของบริษัทฯจัดอยู่ในประเภทระยะสั้นหรือมีอัตราดอกเบี้ยใกล้เคียงกับอัตราดอกเบี้ยในตลาด บริษัทฯจึงประมาณมูลค่ายุติธรรมของเครื่องมือทางการเงินใกล้เคียงกับมูลค่าตามบัญชีที่แสดงในงบแสดงฐานะการเงิน

มูลค่ายุติธรรมของตราสารอนุพันธ์ ณ วันที่ 31 ธันวาคม 2566 และ 2565 มีดังนี้

	(หน่วย: ล้านบาท)	
	31 ธันวาคม	
	2566	2565
	กำไร	กำไร
ตราสารอนุพันธ์		
สัญญาซื้อขายเงินตราต่างประเทศล่วงหน้า	0.48	2.74

บริษัทฯมีการประมาณการมูลค่ายุติธรรมของเครื่องมือทางการเงินตามหลักเกณฑ์ดังนี้

- ก) สินทรัพย์และหนี้สินทางการเงินที่จะครบกำหนดในระยะเวลาอันสั้น ได้แก่ เงินสดและรายการเทียบเท่าเงินสด ลูกหนี้ เจ้าหนี้ เงินเบิกเกินบัญชีธนาคารและเงินกู้ยืมระยะสั้น แสดงมูลค่ายุติธรรมโดยประมาณตามมูลค่าตามบัญชีที่แสดงในงบแสดงฐานะการเงิน
- ข) ตราสารอนุพันธ์ แสดงมูลค่ายุติธรรมซึ่งคำนวณโดยใช้เทคนิคการคิดลดกระแสเงินสดในอนาคตและแบบจำลองตามทฤษฎีในการประเมินมูลค่า ซึ่งข้อมูลที่ใช้ในการประเมินมูลค่าส่วนใหญ่เป็นข้อมูลที่สามารถสังเกตได้ในตลาดที่เกี่ยวข้อง เช่น อัตราแลกเปลี่ยนทันที อัตราแลกเปลี่ยนล่วงหน้าของเงินตราต่างประเทศ และเส้นอัตราผลตอบแทนของอัตราดอกเบี้ย เป็นต้น บริษัทฯได้คำนึงถึงผลกระทบของความเสี่ยงด้านเครดิตของคู่สัญญาในการประมาณมูลค่ายุติธรรมของตราสารอนุพันธ์

ในระหว่างปีปัจจุบัน บริษัทฯไม่มีการโอนรายการระหว่างลำดับชั้นของมูลค่ายุติธรรม

29. การบริหารจัดการทุน

นโยบายของคณะกรรมการบริษัทฯ คือการรักษาระดับทุนให้มั่นคงเพื่อรักษานักลงทุน เจ้าหนี้และความเชื่อมั่นของตลาด และก่อให้เกิดการพัฒนาของธุรกิจในอนาคต คณะกรรมการได้มีการกำกับดูแลผลตอบแทนจากการลงทุน

30. การอนุมัติงบการเงิน

งบการเงินนี้ได้รับอนุมัติให้ออกโดยกรรมการผู้มีอำนาจของบริษัทฯเมื่อวันที่ 21 มีนาคม 2567